

# Cách phân biệt rác thông thường và rác tái chế

Xin vui lòng tham khảo lịch thu gom rác trang sau và ghi thứ của tuần ↓

Rác tái chế	<p>Giấy báo    Tạp chí, bìa giấy cứng các loại    Thùng carton    Vỏ giấy hộp sữa    Vải · quần áo</p>	Hai lần một tháng
	<p>Chai lọ thủy tinh    Lon</p> <p>Chai nhựa</p>	Mỗi tuần một lần
Rác nhựa	<p>Khay đựng đồ ăn    Túi nilon (nhựa)    Hộp đựng thức ăn bằng nhựa</p>	Thứ tư
Rác đốt được	<p>Rác sống    Giày, dép    Hộp đựng bánh pizza giao hàng tận nhà    Nhánh cây    Tã giấy</p>	Hai lần một tuần
Rác độc hại	<p>Các loại đèn huỳnh quang    Các loại pin    Các loại bật lửa    Bình xịt    Đồ điện gia dụng nhỏ có thể sạc pin    Pin dự phòng điện thoại, v.v...    Nhiệt kế thủy ngân, những sản phẩm có chứa thủy ngân, v.v...</p>	Mỗi tháng một lần
Rác không đốt được	<p>Sản phẩm kim loại (nồi, ấm nấu nước, v.v...)    Sản phẩm có chứa kim loại (như cây dù, v.v...)    Đồ bằng thủy tinh, gốm sứ</p>	Mỗi tháng một lần

P2

Cách bỏ rác giấy, vải · quần áo

P3

Cách bỏ rác chai lọ thủy tinh, lon, chai nhựa

P4

Cách bỏ rác nhựa

P5

Cách bỏ rác đốt được

P6

Cách bỏ rác không đốt được

Cách bỏ rác độc hại

P7

Cách bỏ có kích thước lớn

**【Chú ý】** Đến 8:30, mang rác đến chỗ được quy định, ngày quy định vứt rác gì.

Ngày lễ cũng thu gom rác. Nếu bạn có gì không xác định hãy liên hệ đến Hiệp hội vệ sinh.

Không để rác nhựa, bao giấy, vào rác phân hủy.



- "Tái chế các loại bao bì bằng nhựa, bao giấy là việc làm rất có giá trị. Vui lòng hợp tác phân chia đúng các loại rác, để tiện lợi cho việc tái chế và bảo vệ môi trường."
- Rác không phân loại sẽ không được thu gom. Rác không được thu gom sẽ bị dán nhãn, hãy mang ra lại sau khi đã phân loại.



# Rác có thể tái chế

## Giấy, quần áo

Phân chia rác và cột lại

### Rác bao giấy



### ● Thùng carton



### Vải·quần áo

Ví dụ

#### ● Quần áo cũ

Đừng cắt nút và dây kéo

Áo sơ mi, Veston, quần tây, váy, đồ lót, áo nỉ, áo khoác dày, áo khoác mỏng, vớ, cà vạt, kimono, đai của kimono

#### ● Vải

Ra giường, khăn, màn, ren màn, mền

#### ● Giặt sạch, phơi khô, chùng lên và cột lại

● Khi trời mưa, xin cố gắng đừng mang ra bỏ. Nếu trong trường hợp cần phải bỏ thì vui lòng cho vào túi nilon.



### ● Vỏ giấy hộp sữa



### ● Tạp chí, bìa giấy cứng các loại

Sách, tập vở, giấy quảng cáo, thiệp ảnh, thư, hộp giấy, giấy gói, bì thư, giấy ghi chú, v.v...



Giấy nhỏ không thể cột hoặc khó cột, thì hãy bỏ vào bì thư hoặc kẹp vào trong tạp chí.



En un día lluvioso, no lo descargue. El caso para ser inevitable, póngalo en una bolsa transparente.

### Những đồ vật không thể bỏ (Ví dụ)

Cái này không thể tái chế. Xin hãy bỏ vào rác phân hủy.



Hộp đồ uống có bạc bên trong.







# Đồ có thể tái chế

## (cách bỏ chai lọ thủy tinh, lon, bình nhựa)

### Cách bỏ chai lọ thủy tinh, lon, bình nhựa

Chai, lon: Đặt trong lưới hoặc hộp đựng màu vàng.

Chai thú cưng: Đặt trong lưới màu xanh.



Nắp và nhãn nên được xử lý như hộp nhựa và bao bì.

nắp kim loại nên được xử lý như là chất thải không cháy được.

### Chai lọ thủy tinh

cách xử lý chai PET là khác nhau.

Mở nắp ra, và rửa bên trong bằng nước



Nước trái cây



Rượu



Đồ uống vitamin

### Lon

Thép có thể

Lon nhôm



Đồ uống lon

### Chai nhựa

cách xử lý chai PET là khác nhau.



Rửa bên trong



Dập



Nhãn trên chai

Tháo bỏ nắp chai và nhãn



### Đồ không thể bỏ (ví dụ)

Lon 18 lít



Chai lọ mỹ phẩm  
Chai thuốc



Lon dầu máy



Hộp đựng dầu  
bằng nhựa



Hộp đựng nước  
sốt bằng nhựa



Bình ga mini



Sản phẩm thủy tinh



Lon đựng nước sơn



Nắp nhựa



Hộp đựng thuốc  
tẩy rửa



Phun thuốc trừ  
sâu



Bình xịt

Rác không đốt được



Rác nhựa



Rác độc hại

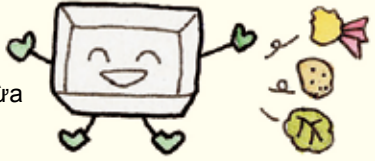




# Đồ có thể tái chế (cách bỏ chai lọ thủy tinh, lon, bình nhựa)

## Cách xử lý rác thải nhựa

Loại bỏ thức ăn thừa



Cắm chằng 2 túi

Túi nilon trong suốt

Túi nilon mờ

Trong suốt giống như túi nilon đựng rác đốt được đã chỉ định



Túi nilon chỉ định

## Ví dụ



Khai thực phẩm



Hộp đựng đậu phụ



Túi đựng rau quả

Nắp nhựa



Vỉ đựng trứng



Chai đựng dầu bằng nhựa



Đồ đựng mì ăn liền



Túi mua hàng



Chai đựng dầu gội đầu



Đồ đựng nước sốt



Túi đựng đồ ăn sẵn



## Đồ không thể vứt (ví dụ)



Xô nhựa



Đồ có bộ phận kim loại



băng video



Rác sống



Đũa dùng 1 lần



Tấm thảm · Thảm sàn nhà



Đồ đựng bằng nhôm



Đồ điện



Đồ dùng bằng giấy

Rác không đốt được

Rác đốt được





# Cách bỏ rác đốt được

Rác mà hiệp hội vệ sinh quyết định 「đốt」

Túi nilon chỉ định



## Ví dụ



Rác sống



Tàn thuốc



Vỏ trứng



Vỏ tôm cua ốc

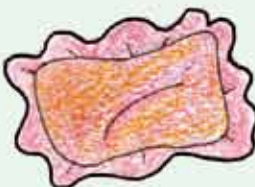


Cỏ (đã lấy đất)



Hộp đựng đầu phụ

Quả bóng (đã xì hơi)



Gối



Thuốc diệt côn trùng



Chất bảo quản lạnh



Đồ dùng lau chùi



Thú nhồi bông (trong vòng 30cm)



Tã giấy đã dùng



Giày dép



Album



Giấy không thể tái chế

※ Tham khảo trang 2



Miếng giữ ấm (kairo)

Dầu đông cứng



Dầu ăn

※ Lau sạch dầu ăn đã sử dụng bằng giấy hoặc vải, hay làm đông cứng và bỏ



Giấy thấm dầu và vải



※ Không cần túi được chỉ định

Nhánh cây



※ Sau khi cắt chiều dài 50cm trở lại, độ dày dưới 10cm, bó cột lại



Đĩa vi tính·đĩa mini  
Băng video

## ● Vui lòng

Rác không phân loại sẽ không được thu gom. Rác không được thu gom sẽ bị dán nhãn, hãy mang ra lại sau khi đã phân loại.



Phân loại rác là bảo vệ môi trường. Cảm ơn bạn đã hợp tác

## Chú ý



Vui lòng bỏ rác đốt được vào túi quy định và mang đi bỏ. Không thu gom rác trong túi hoặc hộp giấy



# Cách bỏ rác không đốt được

Rác mà hiệp hội vệ sinh quyết định 「không thể đốt」

Túi nilon chỉ định



## Đồ đang dùng có bộ phận kim loại, kim loại, đồ thủy tinh, đồ gốm

Đồ gốm, Nồi, Ấm nấu nước, Chảo rán, Sản phẩm thủy tinh, Công cụ, Thiết bị điện, Bếp ga nhỏ (pin đã được tháo rời), Đồ nhôm, Bóng đèn, Chậu cây cảnh, Gương, Mỹ phẩm, hộp đựng thuốc, Bàn chải đánh răng, Đồ cạo râu, Con dao, Máy hút bụi, Cà phê hòa tan, Đài radio cassette, Đồ chơi bằng kim loại, Máy điện thoại, Đồng hồ, Kẹp quần áo, Máy sưởi dầu (đổ hết dầu ra), Bình 18 lít, Các loại lon rỗng, Bộ lọc tưới nước, Bàn chải, Cái ô, cái dù, Hoa nhân tạo, Chăn điện, Thảm điện

Bình xịt

Rác độc hại

※ Túi chỉ định không cần thiết. Bỏ và buộc lại



# Cách bỏ rác độc hại



Trong suốt giống như túi nilon đựng rác đốt được đã chỉ định

Bình ga nhỏ khi sử dụng hết. Đừng làm thủng bình ga vì như thế rất nguy hiểm

- Đồ điện gia dụng nhỏ có thể sạc pin
- Thiết bị điện gia dụng có pin sạc tích hợp và không thể gắn hoặc tháo rời
- Các loại đèn huỳnh quang
- Bình xịt, bình ga mini
- Pin khô (pin hình tròn, hình vuông), pin dạng hình nút áo, đồng tiền (yêu cầu cách nhiệt)
- Các loại bột lửa
- Pin dự phòng điện thoại, v.v....
- Nhiệt kế thủy ngân, những sản phẩm có chứa thủy ngân, v.v....

Đèn neon





# Cách bỏ rác có kích thước lớn

Có thể mất 10 ngày hoặc hơn để thu gom rác quá khổ. Vui lòng đăng ký ngay.

Cần phải có phiếu xử lý rác quá khổ

Thứ tự thu gom rác quá khổ



Điện thoại đăng ký (trung tâm đăng ký rác quá khổ: 31-8286)  
Có thể đăng ký nhiều nhất là 5 cái



Mua phiếu xử lý rác quá khổ tại cửa hàng  
1 phiếu là 500 yen



Nếu bỏ thì dán phiếu xử lý

## Ví dụ

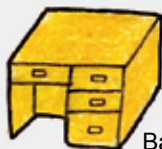
• Đồ không thể cho vào túi rác kích cỡ 45 lít



Xe đạp



Ghế



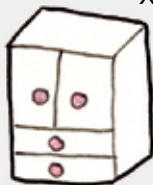
Bàn



Bàn ăn



Kệ



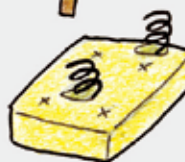
Tủ



Ván trượt tuyết



Ghế sofa



Nệm lò xo



Lò vi sóng

## Cửa hàng bán phiếu xử lý rác quá khổ

Washinomiya Khu vực		Kurihashi Khu vực	
Family Mart Washinomiya-Higashi-Owa	Higashi-Owa 129-1	Beisier Kurihashi store	Kurihashi-higashi 6-15-1
JA Saitama Mizuho Agricultural Cooperative Sakurada Branch	Higashi-Owa 441	Inoue Liquor Shop	Kurihashi-higashi 2-7-27
AEON Higashi-Washinomiya (Service Counter)	Sakurada 3-2-1	Seven-Eleven Minami-Kurihashi 1	Minami-Kurihashi 1-9-7
Kinju Main Store Washimiya Store	Ueuchi 478 Washimiya housing complex 2-1-101	Daily Yamazaki JR Kurihashieki-Nishiguchi	Isaka 1194-1
Rice Shop Iijima	Ueuchi 890-4	Family Mart Kurihashi-Kawaradai	Kawaradai 676-1
Family Mart Washinomiya Kami-Arai	Washinomiya 708-1	JA Mizuho Kurihashi	Magama 290
Seven-Eleven Kuki Higashi-Washinomiya-Ekimae	Sakurada 1-3-3	Seven-Eleven Minami-Kurihashi 7	Minami-Kurihashi 7-2-19
Seven-Eleven Washinomiya Sakurada 2	Sakurada 2-133-27	Family Mart Kuhihashi-Magama	Magama 135
Seven-Eleven Kuki Higashi-Washinomiya	Nishi-Owa 374-8		
Lawson Kuki Kuzume 2-chome store	Kuzume 2-1-1		
Kasumi Washinomiya (Service Counter)	Washinomiya-Chuo 1-14-14		
Seven-Eleven Kuki-Washinomiya 5	Washinomiya 5-14-3		
Aitake Liquor Shop	Kuzume 9		
New Yamazki Daily Store Washinomiya-Eki Higashiguchi	Washinomiya-Chuo 1-3-1		

### Phiếu xử lý rác quá khổ

- 1 phiếu xử lý rác quá khổ cho 1 cái (ví dụ: nếu có thêm, thì hãy điện xin tư vấn)
- Để tránh bị đánh cắp, phiếu xử lý dễ bị rách khi cố gỡ ra. Phiếu xử lý bị rách không thể sử dụng.
- Hãy ghi tên của bạn và ngày thu gom rác
- Phiếu xử lý rác không thể sử dụng cho các đồ như tivi, máy giặt, tủ lạnh, máy lạnh.

## Washinomiya Khu vực

Rác đốt được		Chai thú cưng	Chai, lon	"Hộp đựng bằng nhựa nhựa và bao bì"	Báo	Hộp các tông	"Hộp sữa Quần áo"	Tạp chí Zatsugami	Chất thải nguy hại	Rác không đốt được
Akhối	Thứ hai & Thứ năm Hai lần một tuần	Thứ sáu Mỗi tuần một lần	Thứ sáu thứ nhất, thứ ba thứ ba Hai lần một tháng  Thứ 6 thứ 2, 4 Hai lần một tháng	Thứ tư Mỗi tuần một lần	Thứ sáu thứ nhất, thứ ba thứ ba Hai lần một tháng	Thứ Ba 1, 3 Hai lần một tháng	Thứ Ba thứ 2, 4 Hai lần một tháng	Thứ 6 thứ 2, 4 Hai lần một tháng	Thứ Ba thứ 4 Mỗi tháng một lần  Thứ ba thứ hai Mỗi tháng một lần	Thứ ba thứ hai Mỗi tháng một lần  Thứ Ba thứ 4 Mỗi tháng một lần
Ckhối										

Bkhối	Thứ năm & Thứ sáu Hai lần một tuần	Thứ năm Mỗi tuần một lần	Thứ Năm ngày 1, 3 Hai lần một tháng  Thứ năm thứ 2, 4 Hai lần một tháng	Thứ tư Mỗi tuần một lần	Thứ Năm ngày 1, 3 Hai lần một tháng	Thứ hai thứ nhất, thứ ba thứ ba Hai lần một tháng	Thứ hai thứ 2, thứ 4 Hai lần một tháng	Thứ năm thứ 2, 4 Hai lần một tháng	Thứ Hai thứ 4 Mỗi tháng một lần  Mỗi tháng một lần	Mỗi tháng một lần Mỗi tháng một lần  Thứ Hai thứ 4 Mỗi tháng một lần
Dkhối										

## Kurihashi Khu vực

Rác đốt được		Chai thú cưng	Chai, lon	"Hộp đựng bằng nhựa nhựa và bao bì"	Báo	Hộp các tông	"Hộp sữa Quần áo"	Tạp chí Zatsugami	Chất thải nguy hại	Rác không đốt được
Ekhối	Thứ hai & Thứ năm Hai lần một tuần	Thứ năm Mỗi tuần một lần	Thứ Ba 1, 3 Hai lần một tháng  Thứ Ba thứ 2, 4 Hai lần một tháng	Thứ tư Mỗi tuần một lần	Thứ Ba 1, 3 Hai lần một tháng	Thứ sáu thứ nhất, thứ ba thứ ba Hai lần một tháng	Thứ 6 thứ 2, 4 Hai lần một tháng	Thứ Ba thứ 2, 4 Hai lần một tháng	Thứ sáu thứ 4 Mỗi tháng một lần  Thứ sáu thứ hai Mỗi tháng một lần	Thứ sáu thứ hai Mỗi tháng một lần  Thứ sáu thứ 4 Mỗi tháng một lần
Gkhối										

Fkhối	Thứ năm & Thứ sáu Hai lần một tuần	Thứ hai Mỗi tuần một lần	Thứ hai thứ nhất, thứ ba thứ ba Hai lần một tháng  Thứ hai thứ 2, thứ 4 Hai lần một tháng	Thứ tư Mỗi tuần một lần	Thứ hai thứ nhất, thứ ba thứ ba Hai lần một tháng	Thứ Ba 1, 3 Hai lần một tháng	Thứ năm thứ 2, 4 Hai lần một tháng	Thứ hai thứ 2, thứ 4 Hai lần một tháng	Thứ năm thứ 4 Mỗi tháng một lần  Thứ năm thứ 2 Mỗi tháng một lần	Thứ năm thứ 2 Mỗi tháng một lần  Thứ năm thứ 4 Mỗi tháng một lần
Hkhối										