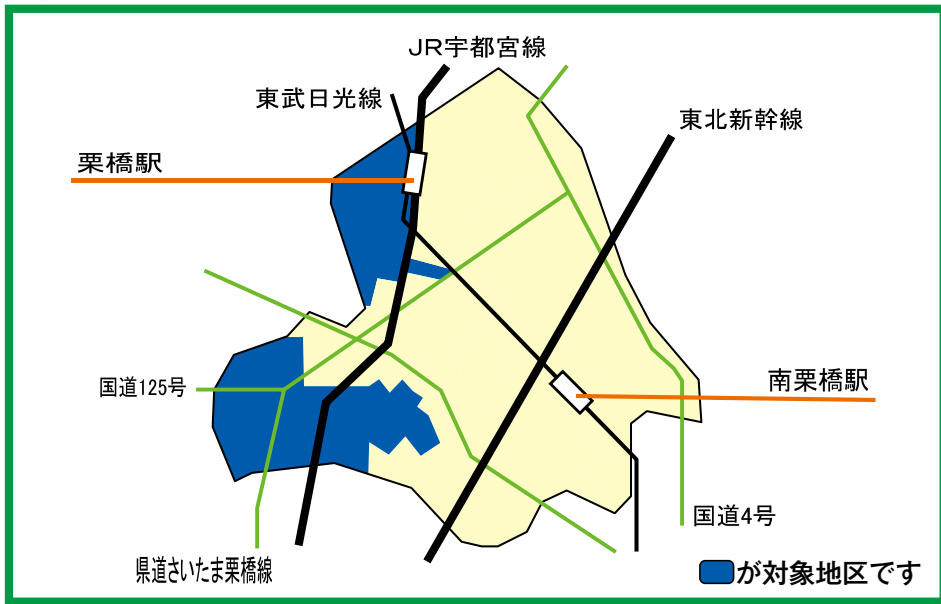


栗橋地区 Fブロック

令和3年度版 (令和3年4月～令和4年3月)

家庭ごみ・資源物収集カレンダー



- Fブロック 対象地区**
- ・伊坂 (駅西)
 - ・島川
 - ・高柳
 - ・松永
-

久喜宮代衛生組合 **八 甫 清 掃 セ ン タ ー**
〒340-0201 埼玉県久喜市八甫2525

電話：0480(58)1309 FAX：0480(58)1305

ホームページ <http://www.crt-kuki.miyashiro.saitama.jp/>
メールアドレス mail@crt-kuki.miyashiro.saitama.jp

収集日の当日、**必ず朝8時30分までに**

令和3年 **3**月

2021 - March

日 SUN	月 MON	火 TUE	水 WED	木 THU	金 FRI	土 SAT
	1 ペットボトル 飲料用びん・缶 新聞	2 燃やせるごみ	3 プラスチック製 容器包装	4 段ボール	5 燃やせるごみ	6
7	8 ペットボトル 雑誌・ぞつがみ	9 燃やせるごみ	10 プラスチック製 容器包装	11 燃やせないごみ 飲料用紙パック 布・衣類	12 燃やせるごみ	13
14	15 ペットボトル 飲料用びん・缶 新聞	16 燃やせるごみ	17 プラスチック製 容器包装	18 段ボール	19 燃やせるごみ	20 春分の日
21 家庭ごみ 搬入受付 (有料) P32参照	22 ペットボトル 雑誌・ぞつがみ	23 燃やせるごみ	24 プラスチック製 容器包装	25 有害ごみ 飲料用紙パック 布・衣類	26 燃やせるごみ	27
28	29 ペットボトル	30 燃やせるごみ	31 プラスチック製 容器包装			

粗大ごみ予約センター 電話：0480(31)8286

お問い合わせの際は、電話番号をよくお確かめのうえ、
お間違いのないようにお願いします。

決められた集積所に出しましょう

令和3年度版 家庭ごみ・資源物収集カレンダー 栗橋地区：Fブロック

令和3年
4月

収集日の当日朝8時30分までに集積所に出しましょう

2021-April

日 SUN	月 MON	火 TUE	水 WED	木 THU	金 FRI	土 SAT
広告  島田義敬 税理士 事務所 〒349-1103 久喜市栗橋東3丁目4-3-3 TEL:0480(52)2211				1 段ボール	2 燃やせるごみ	3
4	5 ペットボトル 飲料用びん・缶 新聞	6 燃やせるごみ	7 プラスチック製 容器包装	8 燃やせないごみ 飲料用紙パック 布・衣類	9 燃やせるごみ	10
11	12 ペットボトル 雑誌・ざつがみ	13 燃やせるごみ	14 プラスチック製 容器包装	15 段ボール	16 燃やせるごみ	17
18 家庭ごみ 搬入受付 (有料) P32参照	19 ペットボトル 飲料用びん・缶 新聞	20 燃やせるごみ	21 プラスチック製 容器包装	22 有害ごみ 飲料用紙パック 布・衣類	23 燃やせるごみ	24
25	26 ペットボトル 雑誌・ざつがみ	27 燃やせるごみ	28 プラスチック製 容器包装	29 昭和の日	30 燃やせるごみ	

ごみ・資源の分別方法の詳細につきましては、下記ページをご覧ください



- 燃やせるごみ 14ページ
- 燃やせないごみ 15ページ
- プラスチック製
容器包装 16~17ページ
- 雑誌・ざつがみ
- 新聞 18ページ
- 段ボール
- 飲料用紙パック
- 布・衣類 18ページ
- 飲料用びん・缶
- ペットボトル 19ページ
- 有害ごみ 20ページ

令和3年

5月

収集日の当日**朝8時30分まで**に集積所に出しましょう

2021-May

日 SUN	月 MON	火 TUE	水 WED	木 THU	金 FRI	土 SAT		
広告  島田義敬 税理士 事務所 〒349-1103 久喜市栗橋東3丁目4-3-3 TEL:0480(52)2211		★朝8時30分を過ぎて集積所に他の人のごみが残っていても、既にその日は収集済みの場合があります。 ごみ出しは必ず 朝8時30分まで にお願いします。				1		
2	3 ペットボトル 飲料用びん・缶 <small>憲法記念日</small> 新聞	4 燃やせるごみ <small>みどりの日</small>	5 プラスチック製 容器包装 <small>こどもの日</small>	6 段ボール	7 燃やせるごみ	8		
9	10 ペットボトル 雑誌・ざつがみ	11 燃やせるごみ	12 プラスチック製 容器包装	13 燃やせないごみ 飲料用紙パック 布・衣類	14 燃やせるごみ	15		
16	17 ペットボトル 飲料用びん・缶 新聞	18 燃やせるごみ	19 プラスチック製 容器包装	20 段ボール	21 燃やせるごみ	22		
23	24 ペットボトル 雑誌・ざつがみ	25 燃やせるごみ	26 プラスチック製 容器包装	27 有害ごみ 飲料用紙パック 布・衣類	28 燃やせるごみ	29		
30 家庭ごみ 搬入受付 (有料) P32参照	31 ペットボトル	★「ごみ分別アプリ(げんりょうくんナビ)」の無料配信をしています。 お住まいの地域の「ごみ収集日程表」、ごみ分別方法を確認できる「ごみ分別辞典」、ごみ出し忘れ防止のための「アラート機能」など、様々な機能を搭載しています。ぜひご利用ください。					 iPhone	 Android

令和3年
6月

収集日の当日朝8時30分までに集積所に出しましょう

2021-June

日 SUN	月 MON	火 TUE	水 WED	木 THU	金 FRI	土 SAT
6 広告 相続 譲与 島田義敬 税理士 事務所 〒349-1103 久喜市栗橋東3丁目4-3-3 TEL:0480(52)2211		1 燃やせるごみ	2 プラスチック製 容器包装	3 段ボール	4 燃やせるごみ	5
	7 ペットボトル 飲料用びん・缶 新聞	8 燃やせるごみ	9 プラスチック製 容器包装	10 燃やせないごみ 飲料用紙パック 布・衣類	11 燃やせるごみ	12
13	14 ペットボトル 雑誌・ざつがみ	15 燃やせるごみ	16 プラスチック製 容器包装	17 段ボール	18 燃やせるごみ	19
20 家庭ごみ 搬入受付 (有料) P32参照	21 ペットボトル 飲料用びん・缶 新聞	22 燃やせるごみ	23 プラスチック製 容器包装	24 有害ごみ 飲料用紙パック 布・衣類	25 燃やせるごみ	26
27	28 ペットボトル 雑誌・ざつがみ	29 燃やせるごみ	30 プラスチック製 容器包装		広告 規定を超える木の受入 <small>(久喜市代用生組合の基準を超えるもの、そのほか多数にある場合)</small> ※ 剪定枝から丸太まで 安心の再資源化施設 出来ます！ <small>【水質バイオマス燃料として再資源化致します。】</small> 受入日:月~金(祝祭日を除く) 株式会社 太 産 受入時間:8:00~18:00(休診時間14:00~) 久喜市栗橋東3丁目4-3-1 お問い合わせ:0480-865-8101 http://www.taisan.co.jp 電話番号 048-865-8101 エコアクション21登録番号 0003278	

★在宅医療廃棄物(在宅医療に伴い家庭から排出される廃棄物)の処分は、事故防止のため次のようにお願いします。

【鋭利なもの】

清掃センターでは処理できません。かかりつけの医療機関や薬局に返却してください。

【注射器(針付き)、注射針、点滴針、ペン型自己注射針、翼状針など



【鋭利でないもの】

「燃やせるごみ」として指定袋に入れて出してください。

※ ☑️マークのあるものも「燃やせるごみ」

【ビニールバッグ類、チューブ・カテーテル類、注射筒(針以外の部分)、ガーゼ、手袋など



【気管支拡張剤などのガス使用容器】


「有害ごみ」の「スプレー缶類」として出してください。



令和3年
7月

収集日の当日朝8時30分までに集積所に出しましょう

2021-July

日 SUN	月 MON	火 TUE	水 WED	木 THU	金 FRI	土 SAT
広告 相続 譲与 島田義敬 税理士 事務所 〒349-1103 久喜市栗橋東3丁目4-3-3 TEL:0480(52)2211				1 段ボール	2 燃やせるごみ	3
4	5 ペットボトル 飲料用びん・缶 新聞	6 燃やせるごみ	7 プラスチック製 容器包装	8 燃やせないごみ 飲料用紙パック 布・衣類	9 燃やせるごみ	10
11	12 ペットボトル 雑誌・ざつがみ	13 燃やせるごみ	14 プラスチック製 容器包装	15 段ボール	16 燃やせるごみ	17
18 家庭ごみ 搬入受付 (有料) P32参照	19 ペットボトル 飲料用びん・缶 新聞	20 燃やせるごみ	21 プラスチック製 容器包装	22 有害ごみ 飲料用紙パック 布・衣類 海の日	23 燃やせるごみ スポーツの日	24
25	26 ペットボトル 雑誌・ざつがみ	27 燃やせるごみ	28 プラスチック製 容器包装	29	30 燃やせるごみ	31

★「事務所や飲食店など、事業により発生する一般廃棄物(ごみ)」につきましては、ごみの集積所を利用することはできません。管轄の清掃センターまで直接搬入していただくか、一般廃棄物収集運搬業許可業者に運搬を依頼してください。

広告 浄化槽の維持管理・清掃 事業系ごみ収集・運搬 廃家電リサイクル
有限会社 鴨田商事
 TEL 0480-85-5049 お見積り、ご相談は 無料
 〒346-0106 埼玉県久喜市菖蒲町菖蒲55 FAX 0480-85-7515
 ▲一般廃棄物収集運搬業・浄化槽清掃業 許可区域 菖蒲地区

令和3年
8月

収集日の当日朝8時30分までに集積所に出しましょう

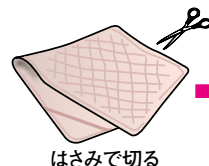
2021-August

日 SUN	月 MON	火 TUE	水 WED	木 THU	金 FRI	土 SAT
1	2 ペットボトル 飲料用びん・缶 新聞	3 燃やせるごみ	4 プラスチック製 容器包装	5 段ボール	6 燃やせるごみ	7
8 山の日	9 振替休日 ペットボトル 雑誌・ざつがみ	10 燃やせるごみ	11 プラスチック製 容器包装	12 燃やせないごみ 飲料用紙パック 布・衣類	13 燃やせるごみ	14
15 家庭ごみ 搬入受付 (有料) P32参照	16 ペットボトル 飲料用びん・缶 新聞	17 燃やせるごみ	18 プラスチック製 容器包装	19 段ボール	20 燃やせるごみ	21
22	23 ペットボトル 雑誌・ざつがみ	24 燃やせるごみ	25 プラスチック製 容器包装	26 有害ごみ 飲料用紙パック 布・衣類	27 燃やせるごみ	28
29	30 ペットボトル	31 燃やせるごみ	★「びん・缶・ペットボトル」を出す際は、集積所が汚れたり、臭いが発生する原因となりますので、必ず中身をすすいで出しましょう。		 <p>▲一般廃棄物収集運搬業・浄化槽清掃業 許可区域 久喜・栗橋・鷺宮地区・宮代町</p>	

広告
相続
譲渡
贈与

島田義敬 税理士 事務所
〒349-1103
久喜市栗橋東3丁目4-3-3
TEL:0480(52)2211

★敷パッドは、中に綿が入っており、リサイクルできないため、「燃やせるごみ」の日に出してください。また、見分け方が難しいものは、右のような方法で確認してください。



中綿が出てきた場合 → 「燃やせるごみ」へ
中綿が出てこなかった場合 → 「布・衣類」へ

令和3年

9月

収集日の当日朝8時30分までに集積所に出しましょう

2021-September

日 SUN	月 MON	火 TUE	水 WED	木 THU	金 FRI	土 SAT
広告 相続 譲与 島田義敬 税理士 事務所 〒349-1103 久喜市栗橋東3丁目4-3-3 TEL:0480(52)2211			1 プラスチック製 容器包装	2 段ボール	3 燃やせるごみ	4
5	6 ペットボトル 飲料用びん・缶 新聞	7 燃やせるごみ	8 プラスチック製 容器包装	9 燃やせないごみ 飲料用紙パック 布・衣類	10 燃やせるごみ	11
12	13 ペットボトル 雑誌・ざつがみ	14 燃やせるごみ	15 プラスチック製 容器包装	16 段ボール	17 燃やせるごみ	18
19 家庭ごみ 搬入受付 (有料) P32参照	20 ペットボトル 飲料用びん・缶 敬老の日 新聞	21 燃やせるごみ	22 プラスチック製 容器包装	23 有害ごみ 飲料用紙パック 布・衣類 秋分の日	24 燃やせるごみ	25
26	27 ペットボトル 雑誌・ざつがみ	28 燃やせるごみ	29 プラスチック製 容器包装	30	広告  共栄衛生有限公司 埼玉県南埼玉郡宮代町大字和戸字沖後1445-1 TEL/FAX 0480-32-5605 <small>▲一般廃棄物収集運搬業・浄化槽清掃業 許可区域 久喜地区・宮代町</small>	

災害時の
ごみの
出し方

大規模災害時は、ごみの分別方法、出し方、集積場所(仮置場)、収集方法が平常時と異なりますので、その際は久喜市からお知らせします。【久喜市資源循環推進課】

防災無線
メール
配信

久喜市では、防災行政無線の放送内容をメールで配信しています。ぜひ、ご利用ください。【久喜市消防防災課】



令和3年
10月

収集日の当日朝8時30分までに集積所に出しましょう

2021-October

日 SUN	月 MON	火 TUE	水 WED	木 THU	金 FRI	土 SAT
<p>広告 相続 譲与 贈与</p> <p>島田義敬 税理士 事務所 〒349-1103 久喜市栗橋東3丁目4-3-3 TEL:0480(52)2211</p>		<p>★モバイルバッテリー等は「有害ごみ」の日に出してください。ACプラグ等の金属端子がむき出しの場合はテープを貼り付けて絶縁してください。</p> 			<p>1 燃やせるごみ</p>	<p>2</p>
<p>3</p>	<p>4 ペットボトル 飲料用びん・缶 新聞</p>	<p>5 燃やせるごみ</p>	<p>6 プラスチック製 容器包装</p>	<p>7 段ボール</p>	<p>8 燃やせるごみ</p>	<p>9</p>
<p>10</p>	<p>11 ペットボトル 雑誌・ざつがみ</p>	<p>12 燃やせるごみ</p>	<p>13 プラスチック製 容器包装</p>	<p>14 燃やせないごみ 飲料用紙パック 布・衣類</p>	<p>15 燃やせるごみ</p>	<p>16</p>
<p>17 家庭ごみ 搬入受付 (有料) P32参照</p>	<p>18 ペットボトル 飲料用びん・缶 新聞</p>	<p>19 燃やせるごみ</p>	<p>20 プラスチック製 容器包装</p>	<p>21 段ボール</p>	<p>22 燃やせるごみ</p>	<p>23</p>
<p>24</p>	<p>25 ペットボトル 雑誌・ざつがみ</p>	<p>26 燃やせるごみ</p>	<p>27 プラスチック製 容器包装</p>	<p>28 有害ごみ 飲料用紙パック 布・衣類</p>	<p>29 燃やせるごみ</p>	<p>30</p>
<p>31</p>	<p>★不要なレジ袋を断り、マイバッグを利用することで、ごみの減量や資源の節約、地球温暖化の防止に役立ちます。買い物へ行くときは、マイバッグをお持ちください。</p>   					

令和3年
11月

収集日の当日朝8時30分までに集積所に出しましょう

2021-November

日 SUN	月 MON	火 TUE	水 WED	木 THU	金 FRI	土 SAT
	1 ペットボトル 飲料用びん・缶 新聞	2 燃やせるごみ	3 プラスチック製 容器包装 文化の日	4 段ボール	5 燃やせるごみ	6
7	8 ペットボトル 雑誌・ざつがみ	9 燃やせるごみ	10 プラスチック製 容器包装	11 燃やせないごみ 飲料用紙パック 布・衣類	12 燃やせるごみ	13
14	15 ペットボトル 飲料用びん・缶 新聞	16 燃やせるごみ	17 プラスチック製 容器包装	18 段ボール	19 燃やせるごみ	20
21 家庭ごみ 搬入受付 (有料) P32参照	22 ペットボトル 雑誌・ざつがみ	23 燃やせるごみ 勤労感謝の日	24 プラスチック製 容器包装	25 有害ごみ 飲料用紙パック 布・衣類	26 燃やせるごみ	27
28	29 ペットボトル	30 燃やせるごみ			広告  島田義敬 税理士 事務所 〒349-1103 久喜市栗橋東3丁目4-3-3 TEL:0480(52)2211	



★年末の粗大ごみ予約センターは、申込みが集中し、つながりにくくなります。なるべくお早めにお電話いただきますようお願いいたします。
粗大ごみ予約センター 電話0480-31-8286



令和3年
12月

収集日の当日朝8時30分までに集積所に出しましょう

2021-December

日 SUN	月 MON	火 TUE	水 WED	木 THU	金 FRI	土 SAT
広告  島田義敬 税理士 事務所 〒349-1103 久喜市栗橋東3丁目4-3-3 TEL:0480(52)2211			1 プラスチック製 容器包装	2 段ボール	3 燃やせるごみ	4
5	6 ペットボトル 飲料用びん・缶 新 聞	7 燃やせるごみ	8 プラスチック製 容器包装	9 燃やせないごみ 飲料用紙パック 布・衣類	10 燃やせるごみ	11
12	13 ペットボトル 雑誌・ざつがみ	14 燃やせるごみ	15 プラスチック製 容器包装	16 段ボール	17 燃やせるごみ	18
19 家庭ごみ 搬入受付 (有料) P32参照	20 ペットボトル 飲料用びん・缶 新 聞	21 燃やせるごみ	22 プラスチック製 容器包装	23 有害ごみ 飲料用紙パック 布・衣類	24 燃やせるごみ	25
26	27 ペットボトル 雑誌・ざつがみ	28 燃やせるごみ	29	30	31	

広告
 美しい街 美しい川
安住環境整美(株)
 〒339-0022
 本社:さいたま市岩槻区高曽根1037
 TEL:048-798-1192(代) FAX:048-798-7617

事業系ゴミ・粗大ゴミ・産業廃棄物収集運搬業・浄化槽清掃及び保守点検
 管路内高圧洗浄・側溝清掃・水路浚渫・貯水槽清掃・グリスラップ清掃
緊急対応OK! 営業時間/8:00~17:00(土8:00~16:00)定休日/日・祝
 フリーダイヤル: **0120-1192-79**
 ご相談・お見積り無料お気軽にお問い合わせください。

★年末最終の収集日は**12月28日(火)**です。
 お間違いのないようお願いいたします。

令和4年

1月

収集日の当日朝8時30分までに集積所に出しましょう

2022-January

日 SUN	月 MON	火 TUE	水 WED	木 THU	金 FRI	土 SAT
広告  島田義敬 税理士 事務所 〒349-1103 久喜市栗橋東3丁目4-3-3 TEL:0480(52)2211		★1月の収集は 1月4日(火) から始まります。 年始休業の影響により、一部地域におきましては、1月の収集日が他の月と異なる場合がありますので、ご注意ください。				1 元日
2	3	4 燃やせるごみ	5 プラスチック製 容器包装	6 段ボール	7 燃やせるごみ	8
9	10 ペットボトル 飲料用びん・缶 成人の日 新聞	11 燃やせるごみ	12 プラスチック製 容器包装	13 燃やせないごみ 飲料用紙パック 布・衣類	14 燃やせるごみ	15
16 家庭ごみ 搬入受付 (有料) P32参照	17 ペットボトル 雑誌・ざつがみ	18 燃やせるごみ	19 プラスチック製 容器包装	20 段ボール	21 燃やせるごみ	22
23	24 ペットボトル 飲料用びん・缶 新聞	25 燃やせるごみ	26 プラスチック製 容器包装	27 有害ごみ 飲料用紙パック 布・衣類	28 燃やせるごみ	29
30	31 ペットボトル 雑誌・ざつがみ	★スプレー缶、モバイルバッテリー等、充電式小型家電は、必ず「有害ごみ」の日に出示してください。 「燃やせないごみ」の日に出示してしまうと、発火事故の原因になります。 (右の写真は実際に起きた発火事故の写真です。)				

令和4年
2月

収集日の当日**朝8時30分まで**に集積所に出しましょう

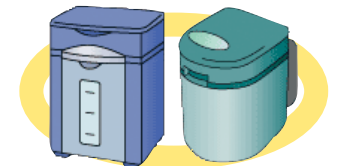
2022-February

日 SUN	月 MON	火 TUE	水 WED	木 THU	金 FRI	土 SAT
広告  島田義敬 税理士事務所 〒349-1103 久喜市栗橋東3丁目4-3-3 TEL:0480(52)2211		1 燃やせるごみ	2 プラスチック製 容器包装	3 段ボール	4 燃やせるごみ	5
6	7 ペットボトル 飲料用びん・缶 新聞	8 燃やせるごみ	9 プラスチック製 容器包装	10 燃やせないごみ 飲料用紙パック 布・衣類	11 燃やせるごみ 建国記念の日	12
13	14 ペットボトル 雑誌・ざつがみ	15 燃やせるごみ	16 プラスチック製 容器包装	17 段ボール	18 燃やせるごみ	19
20 家庭ごみ 搬入受付 (有料) P32参照	21 ペットボトル 飲料用びん・缶 新聞	22 燃やせるごみ	23 プラスチック製 容器包装 天皇誕生日	24 有害ごみ 飲料用紙パック 布・衣類	25 燃やせるごみ	26
27	28 ペットボトル 雑誌・ざつがみ	★下記の家電製品は、家電リサイクル法に基づきリサイクルを行っています。処分につきましては、 購入した店舗あるいは運搬業者に依頼するなど、詳しくは24ページをご覧ください。				
		 エアコン	 テレビ	 冷蔵庫  冷凍庫  冷温庫	 洗濯機  衣類乾燥機	



★衛生組合では、家庭から出る生ごみの減量を推進するために、家庭用生ごみ処理容器等の**購入費の一部を補助する制度**があります。

また、電気式生ごみ処理機については、購入前に処理機の効果を経験してみたいという方、または、関心をお持ちの方のために無料で貸出しする制度もありますので、ぜひご利用ください。詳しくは、31ページをご覧ください。




令和4年

3月

収集日の当日朝8時30分までに集積所に出しましょう

2022-March

日 SUN	月 MON	火 TUE	水 WED	木 THU	金 FRI	土 SAT
広告  島田義敬 税理士 事務所 〒349-1103 久喜市栗橋東3丁目4-3-3 TEL:0480(52)2211		1 燃やせるごみ	2 プラスチック製 容器包装	3 段ボール	4 燃やせるごみ	5
6	7 ペットボトル 飲料用びん・缶 新聞	8 燃やせるごみ	9 プラスチック製 容器包装	10 燃やせないごみ 飲料用紙パック 布・衣類	11 燃やせるごみ	12
13	14 ペットボトル 雑誌・ざつがみ	15 燃やせるごみ	16 プラスチック製 容器包装	17 段ボール	18 燃やせるごみ	19
20 家庭ごみ 搬入受付 (有料) P32参照	21 ペットボトル 飲料用びん・缶 春分の日 新聞	22 燃やせるごみ	23 プラスチック製 容器包装	24 有害ごみ 飲料用紙パック 布・衣類	25 燃やせるごみ	26
27	28 ペットボトル 雑誌・ざつがみ	29 燃やせるごみ	30 プラスチック製 容器包装	31	★使い終わった 「家庭ごみ・資源物収集カレンダー」は 「雑誌・ざつがみ」の日にお出してください。	

衛生組合の構成市町である久喜市及び宮代町では小型家電の国認定事業者であるリネットジャパンリサイクル株式会社と連携協定を結び、下記の条件でメーカーパソコン、自作パソコンを問わず宅配便を利用した無料回収を行っています。また、同じ箱に小型家電を同梱できる場合、小型家電も無料引き取りが可能です。

◎条件 パソコン本体を含む回収1回につき1箱（箱のサイズが3辺合計140cm以内、重量20kg以内）に限る。
詳しくは、25ページをご覧ください。





指定袋
(10ℓ・20ℓ・30ℓ・45ℓ)

週2回

燃やせるごみ

※衛生組合が「燃やせる」と決めたごみのことです。

該当するもの(例)

※指定袋に入るもの……詳細は21ページ参照
(レジ袋、半透明袋、色袋は使用できません)
(26ページ以降もご覧ください)



生ごみ

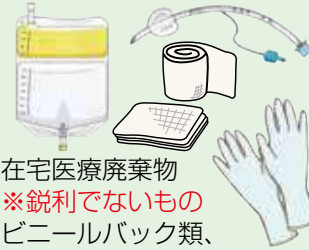
- 貝殻・魚 (水分をよく切る)
- 卵のから・たばこの吸い殻
- 天ぷら油 (布等に染み込ませる)
- 落ち葉・草 (土をよく落とす)
- 花火 (水で濡らす)
- かつら・ウィッグなど



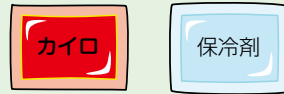
靴・スニーカー・サンダル・革靴
スパイク・長靴・スリッパなど



革製品・かばん・ランドセル・財布
カード・ベルト・ショルダーバッグ
など



在宅医療廃棄物
※鋭利でないもの
ビニールバック類、
チューブ・カテーテル類
注射筒(針以外の部分)
ガーゼ、手袋など



使い捨てカイロ・保冷剤・湿布
アイス枕・水枕・乾燥剤
ジェルシート・シリカゲルなど



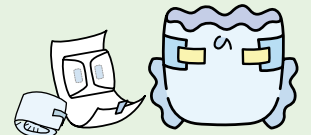
シュレッダーした紙
ピザの箱・洗剤・線香
たばこの箱・油紙・台紙
内側が銀色の紙パック
紙コップ・紙皿など



アルバム・絵の具・紙粘土
文房具類(鉛筆・消しゴム)
粘土・写真(ネガも含む)など

注意

45ℓの指定袋に
入らない場合は
「粗大ごみ」と
なります。



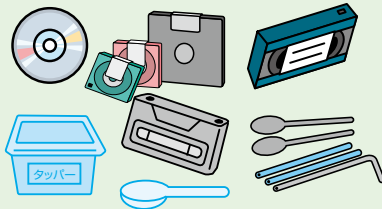
紙おむつ・尿とりパッドのみ
(汚物は取り除く)
※指定袋以外に、透明または
無色半透明袋も使用できます。

布・衣類には該当しないため 「燃やせるごみ」



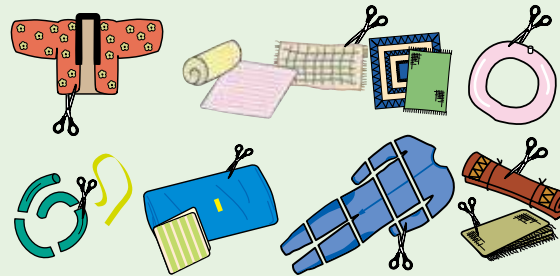
はんでん・帽子・クッション
手袋(ゴム製も)・ぬいぐるみ・枕
ストッキング・生地・毛糸・マフラー
敷きパッド(中に綿の入ったもの)など

プラスチック製容器包装には 該当しないため 「燃やせるごみ」



MD・CD・DVD・LD・BD(ケースも)・レコード
ビデオ・カセットテープ・PPバンド・ストロー
タッパー(材質の柔らかいもの)
プラスチック製のスプーン・フォーク
ファイル(金具のないもの)など

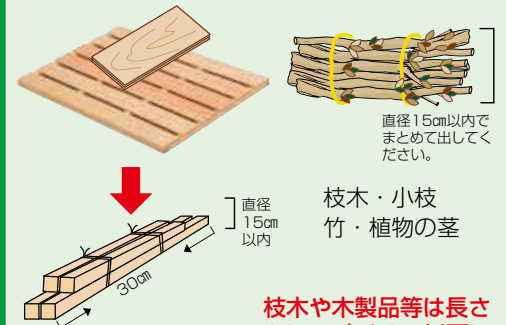
切って出してもらうもの(例)



ござ・カーペット・玄関マット・はんでん・キッチンマット
足ふきマット・お風呂マット・敷きパッド(中綿入り)
ブルーシート・レジャーシート・ビニールプール
浮き輪・ウェットスーツなど

30cm以下に切ってください。

枝木・木材の出し方(例)



直径1.5cm以内で
まとめて出してく
ださい。

枝木・小枝
竹・植物の茎

角材・板・木製品
すのこ・葦製品
すだれ・よしず

枝木や木製品等は長さ
30cm・太さ6cm以下に
切って、指定袋に入れ
るそのまま束ねて出
して下さい。

燃やせないごみ

※衛生組合が「燃やせない」と決めたごみのことです。

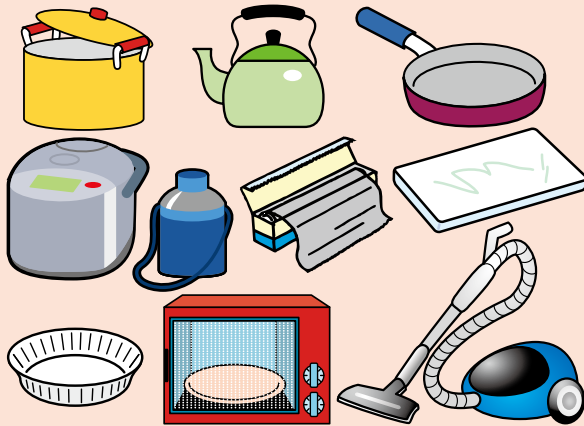
月1回



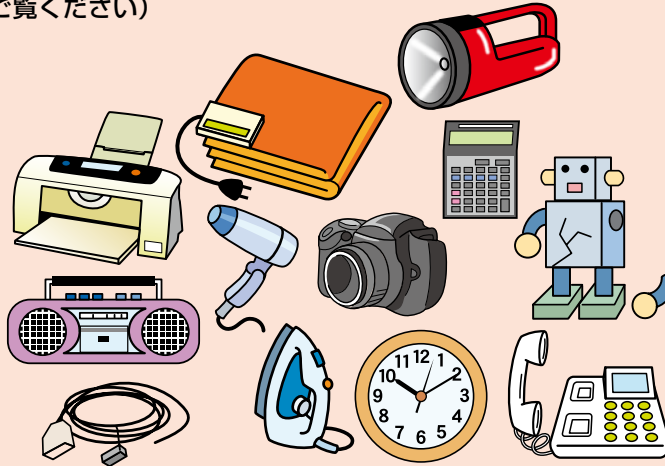
指定袋
(10L・20L・30L・45L)

該当するもの(例)

※指定袋に入るもの……詳細は21ページ参照
(レジ袋、半透明袋、色袋は使用できません)
(26ページ以降もご覧ください)



電子レンジ・オーブントースター・なべ
やかん・フライパン・水筒・炊飯器・ポット
まな板・掃除機・アルミホイル・鍋焼き容器
※指定袋に入らない場合は「粗大ごみ」へ



プリンター・スピーカー・電気毛布・電気カーペット
コンボ・ドライヤー・アイロン・電話機・時計・腕時計
目覚まし時計・おもちゃ・ゲーム機・延長コード・卓
上カメラ・懐中電灯 ※電池は取り除いて「有害ごみ」へ
※充電式小型家電は「有害ごみ」へ



飲料用びんの
ふた(金属製)



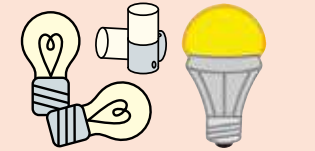
包丁・はさみ・カミソリ
刃物(刃の部分を紙に包む)



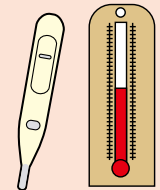
化粧品のびん・コップ・グラス
茶わん・せともの・植木鉢など

注意

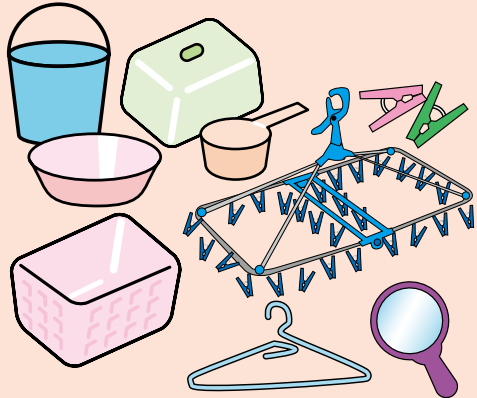
※指定袋に入らない場合は
「粗大ごみ」となります。



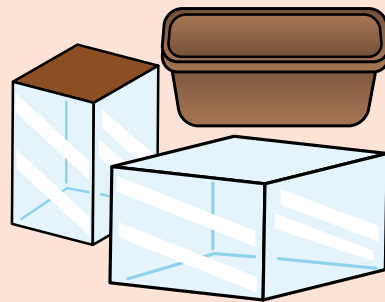
白熱電球・グローランプ
電球・豆電球・LED電球
LED直管は「有害ごみ」へ



電子体温計・温度計
水銀使用のものは
「有害ごみ」へ



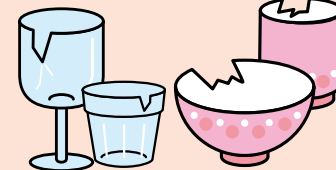
バケツ・風呂桶・洗面器・ハンガー
風呂用イス・洗濯かご・洗濯ばさみ
洗濯ハンガー・三面鏡・手鏡など



人形ケース・水槽・プランター
※指定袋に入らない場合は
「粗大ごみ」へ

割れたガラスの出し方

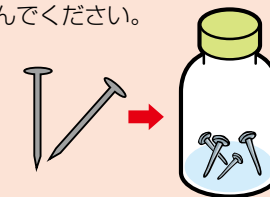
新聞紙等で包み、「割れたガラス」と
表示して出してください。



ガラスコップ せともの・ガラス製品
※指定袋に入れる

針・釘等の出し方

ピンなどがあればピンの中へ、
なければ危なくないように包
んでください。



※指定袋に入れる

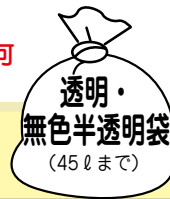
傘の出し方

袋に入れずに
束ねて



※1本のみの場合もひもでしばって出してください。

※注意 半透明でも色付(白色含む)袋は不可
他の自治体の指定袋は不可



プラスチック製容器包装 (1)

週1回

指定袋で
出さないでください

該当するもの(例)



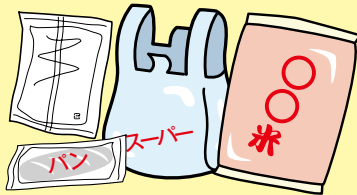
左記のマークが対象
(指定袋、白色等の色付き袋は不可)
(26ページ以降もご覧ください)

パック類



たまご、いちご、豆腐
味噌、カレー
持ち帰り弁当の容器

袋類



お米、パンの袋、せんべい
詰め替え容器、レジ袋、あめの袋
ロール袋、お菓子の袋

ボトル類



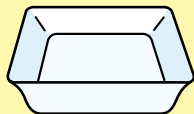
シャンプー、リンス、化粧品、洗剤
乳酸飲料、除湿剤(中の水は捨てて)
油の容器、目薬の容器

カップ類



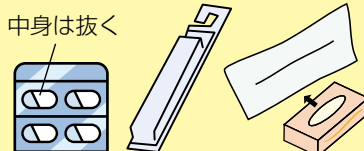
ヨーグルト、プリン
カップ麺の容器

トレイ類



せんべい、珍味、魚用トレイ
固定用仕切りトレイ、刺身皿
持ち帰り用寿司皿

その他

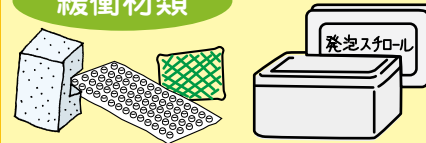


中身は抜く
歯ブラシケース、錠剤の入れ物
ティッシュペーパーの取り出し口



マークがなくても
対象のもの

緩衝材類



果物や野菜を包むネット
気泡シート、発泡スチロール

フタ・キャップ類



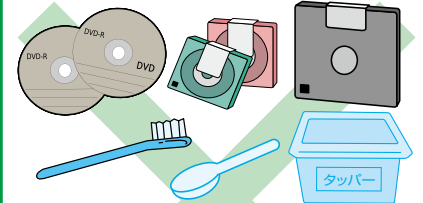
マヨネーズ、ケチャップ、チューブのふた
ペットボトルのふた、スプレー缶のふた
インスタントコーヒーのふた
ノズル、薬のキャップ(プラスチック製)

ラップ・フィルム類



ペットボトルのラベル、たばこの外装フィルム
プリンやヨーグルトを包んでいるラップ
肉・野菜・魚などを包んでいるラップ

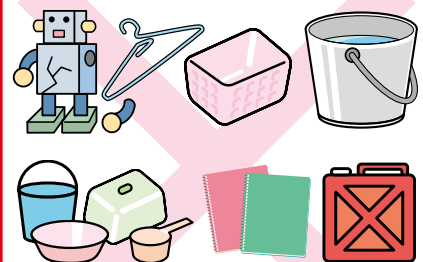
プラスチック製容器包装に 該当しないもの(1)



CD、MD、DVD、FD、LD、カセットテープ(ケースも)
プラスチック製スプーン・フォーク
歯ブラシ、ビニールひも、結束用バンド
保存パック、クリーニング袋
ストロー、クリアファイル
バインダー(金具のないもの)
タッパー(材質のやわらかいもの)など

「燃やせるごみ」(P14)へ

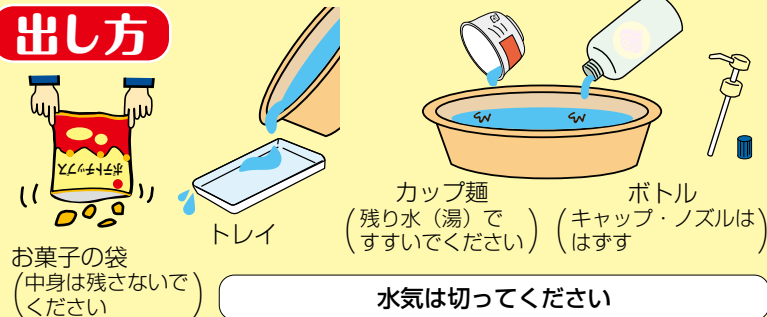
プラスチック製容器包装に 該当しないもの(2)



おもちゃ、ハンガー、風呂用桶・イス
バケツ、ファイル(材質の固いもの)
ポリタンクなど

「燃やせないごみ」(P15)へ

出し方



お菓子の袋
(中身は残さないで
ください)

トレイ

カップ麺
(残り水(湯)で
すすいでください)

ボトル
(キャップ・ノズルは
はずす)

水気は切ってください

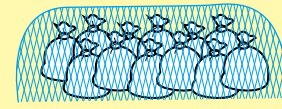


2重袋にしないで
ください



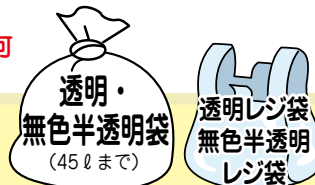
透明袋又は
無色半透明袋で
出してください
色付(白色含む)袋は不可

ごみ集積所の出し方



カラス被害や風による散乱
を防止するため、「カラス
被害等防止ネット」をご利
用ください

※注意 半透明でも色付(白色含む)袋は不可
他の自治体の指定袋は不可



プラスチック製容器包装 (2)

週1回

指定袋で
出さないでください

具体的な分別方法

内袋やトレイには表示がなく、イラストのように外袋にまとめて表示しているものもあります。

表示例

このマークは「目印」は

マークは、「プラスチック製容器包装」の目印で、イラストの例にあるような、卵のパック、お菓子などの袋、といったプラスチック製の容器や包装に表示されています。

プラスチックの対象となるものが書かれています。この場合、「外袋」と「個包装」と「トレイ」が対象となります。

材質が書いてありますが材質を問わず回収の対象となります。

外袋：PP
個包装：PP
トレイ：PS

食用油

容器

ラベル
「雑誌・ざつがみ」
※取りにくいラベルは、そのまま可

紙や布などに染み込ませる
染み込ませた紙や布は「燃やせるごみ」

ふた

除湿剤

フタ
ラベル
容器

外装
「雑誌・ざつがみ」

※中の水は捨ててください

除草剤・殺虫剤の容器

容器

キャップ

ラベル
「雑誌・ざつがみ」
※取りにくい場合はそのまま可

※中身を使い切る

カップ麺

スープ容器

外装フィルム

容器
(紙製は「燃やせるごみ」)

フタ(紙製)
「燃やせるごみ」

チューブ類

汚れの落ちないチューブ容器(プラスチック製)
「燃やせるごみ」

汚れの落ちないチューブ容器(プラスチック製)
「燃やせるごみ」

外箱
「雑誌・ざつがみ」

外袋

クリーニング袋とハンガー

ハンガー(材質問わず)
「燃やせないごみ」

クリーニング袋
「燃やせるごみ」

コンビニの弁当(持ち帰り弁当)

フタ、容器、外装フィルム

わりばし・ようじ
「燃やせるごみ」

しょうゆ入れ

わりばし等のビニール袋

バラン
「燃やせるごみ」

※個札やシールは、はがれなければそのまま可

資源リサイクル (新聞、飲料用紙パック、段ボール、布・衣類、雑誌・ざつがみ)

月2回

種類ごとに
ひもでしばる

注意!

紙類・衣類につきましては、種類ごとに回収車両・時間が異なります。
取り残しにならないよう、必ず朝8時30分までに集積所に出してください。

※雨天の場合は、できるだけ次の回収日をご利用ください。
(雨の日に出される場合のみ、濡れないように45ℓまでの透明・無色半透明袋を利用して出してください。)

● 段ボール



※断面が下記のように波状のもの



折りたたんで
ひもでしばる

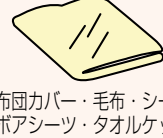


● 布・衣類

(ボタンやジッパーは取らずに)

出し方

全部まとめてひもでしばる



布団カバー・毛布・シーツ
ポアシャツ・タオルケット



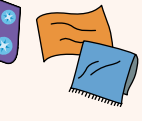
コート・ジャンパー
(革製も含む)

背広・ネクタイ

セーター

シャツ

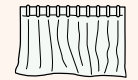
ズボン



靴下

和服・帯・浴衣

タオル
ハンカチ
バスタオル



下着

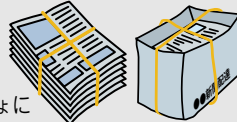
カーテン
レースカーテン

● 新聞

折込みチラシも一緒にひもでしばる
※新聞店で配布している紙袋等の利用も可能です。



いっしょに



カタログや包装紙など「折込みチラシ」
以外は、「雑誌・ざつがみ」に出してください。

持去禁止

この新聞は久喜宮代衛生組合の
資源リサイクルの回収日に出したものです。

手書きで「持去禁止」と書いていただくか、ホーム
ページの衛生組合だよりのページからダウンロード
できます。

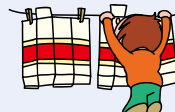
● 飲料用紙パック



牛乳やジュースが入っている
内側が白色のもの
※内側が銀色・茶色のものは
「燃やせるごみ」へ



① 洗う



② ひらいて乾かす



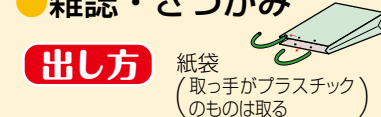
③ ひもでしばる

● 雑誌・ざつがみ

※段ボールが混ざらないようご注意ください

出し方

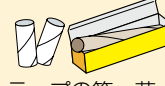
紙袋
(取っ手がプラスチック)
のものは取る



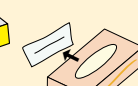
ノート



画用紙



ラップの箱・芯
トイレットペ
ーパーの芯



ティッシュの箱
(ビニールは取る)



全部まとめてひもでしばる

はがき

カレンダー
(金具をはずす)



米の袋(紙製)

紙箱

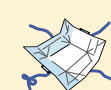
卵の入れ物
(紙製)



雑誌・書籍



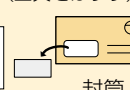
カタログ



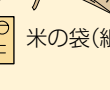
包装紙



名刺



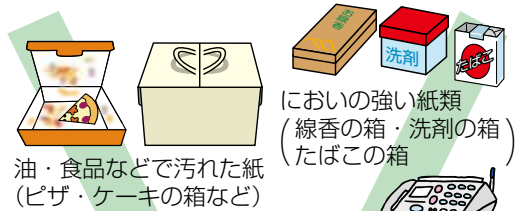
封筒
(ビニールは取る)



缶ビールなどの紙
ケース

該当しないもの(例)

次のものは再利用できません。
「燃やせるごみ」として出してください。



油紙
紙皿
紙コップ
写真
台紙

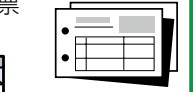
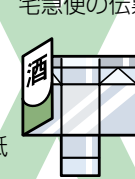


感熱紙・ファックス用紙
レシート・ワックス加工紙

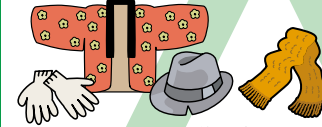
複写紙・カーボン紙
ノンカーボン紙・圧着ハガキ
宅急便の伝票



シュレッターした紙



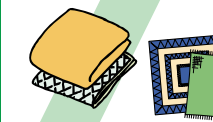
内側が銀色
茶色の紙パック



はんでん・手袋・帽子
ストッキング・マフラー



枕
クッション



じゅうたん・カーペット
マット類



敷きパッド
(中綿入り)

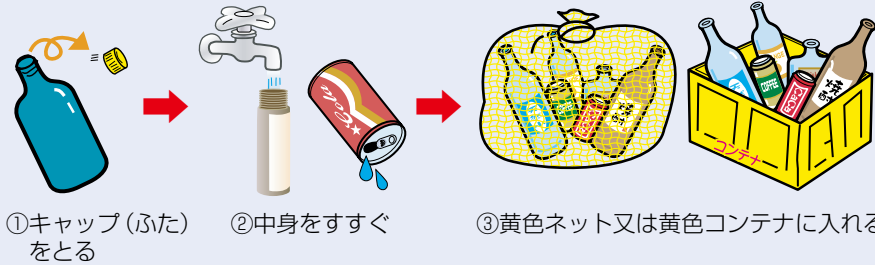
「燃やせるごみ」(P14)へ

資源リサイクル (飲料用びん・飲料用缶、ペットボトル)

●飲料用びん・飲料用缶

出し方

※キャップ (ふた) は
金属性は
「燃やせないごみ」、
プラスチック製は
「プラスチック製容器包装」へ



〔代表的なもの〕



月2回

※コンテナ及びネットに
入れる際はびん・缶一緒
に入れてください。

該当しないもの (例)



「燃やせないごみ」(P15)へ

●ペットボトル〔代表的なもの〕

週1回

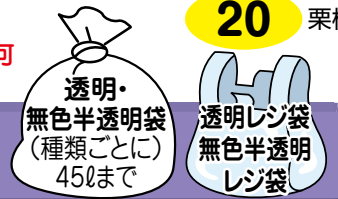


- ・キャップ、ラベルが付いているもの
 - ・中身が入っているもの
 - ・タバコの吸い殻等が入っているもの
 - ・汚れているもの
- ※上記のものは収集できません。

出し方



※注意 半透明でも色付(白色含む)袋は不可
他の自治体の指定袋は不可



有害ごみ (スプレー缶、ライター類、蛍光灯、水銀式体温計・血压計等、乾電池類、モバイルバッテリー等、充電式小型家電)

月1回

指定袋で
出さないでください

出し方

それぞれ種類別に分けて、45ℓまでの透明・無色半透明袋に入れてください。
※異なる種類の物が一緒に入ってる場合は収集できません。

注意!

全国的にリチウムイオン電池が原因と思われる火災が数多く発生しています。
リチウムイオン電池などを内蔵した充電式小型家電は令和3年度から「有害ごみ」となります。燃やせないごみでは出せませんのでご注意ください。



● 充電式小型家電

充電式小型家電とは、本体内にリチウムイオン充電電池などが内蔵され、取りはずしができない家電をいいます。「有害ごみ」として出してください。
※電池を取り外せれば本体は「燃やせないごみ」に、電池は「有害ごみ」に出してください。

(例) 電子タバコ、携帯音楽プレイヤー、ポータブルゲーム機、ハンディクリーナー、コードレスアイロン、充電式ヒゲソリ、スマートウォッチ、スマートフォン、タブレット端末、電動歯ブラシ、電子書籍リーダー、ワイヤレスイヤホン等



注意!

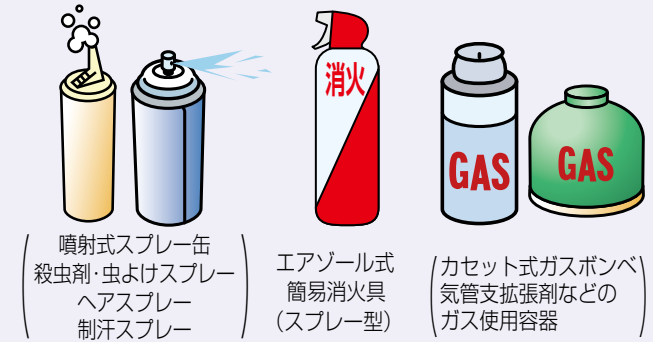
スプレー缶、モバイルバッテリー等、充電式小型家電を誤って「燃やせないごみ」に入れてしまうと発火事故の原因になりますので、必ず「有害ごみ」に出してください。



※実際の写真です

● スプレー缶

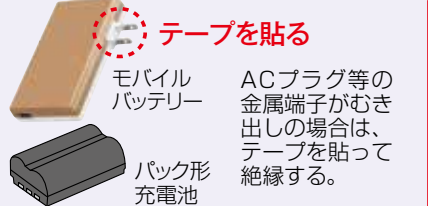
(フタを取りはずし、穴はあけず中身を使い切る)



● 乾電池類

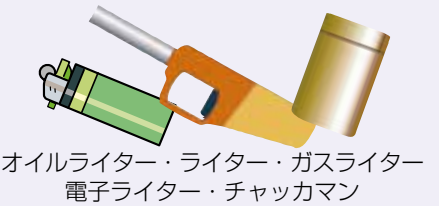


● モバイルバッテリー等

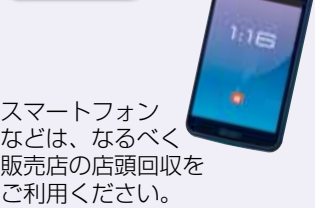


パック形充電電池(リチウムイオン電池、ニカド電池、ニッケル水素電池)は、なるべくホームセンターや電気店での店頭回収をご利用ください。(詳しくは24ページ)

● ライター類 (中身を使い切る)

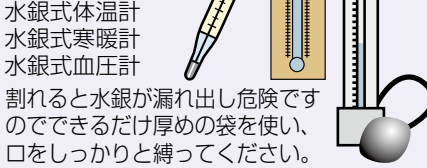


お願い

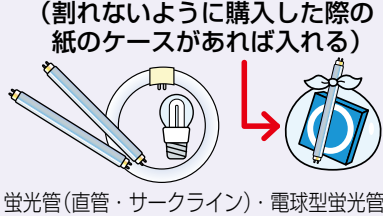


スマートフォンなどは、なるべく販売店の店頭回収をご利用ください。

● 水銀式体温計・血压計等



● 蛍光灯



電球と電球型蛍光灯の見分け方



注意!

LED電球・白熱電球・グローランプは「燃やせないごみ(P15)」へ
※電球型蛍光灯は「有害ごみ」へ



「燃やせるごみ・燃やせないごみ」の排出は「指定袋」で

燃やせるごみ（週2回）・燃やせないごみ（月1回）

久喜宮代衛生組合では、「燃やせるごみ(週2回)」「燃やせないごみ(月1回)」について、全清掃センター共通の指定袋をご使用いただいています。指定袋は、管内店舗(一般小売店舗・スーパー・コンビニエンスストア・ホームセンター等)で販売しています。(一部他市町店舗でも販売あり)

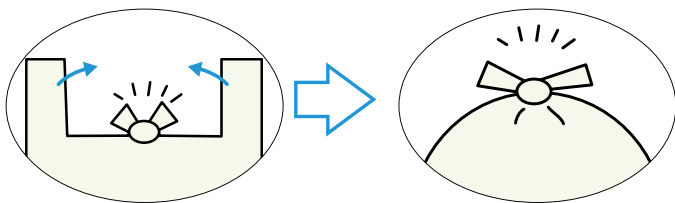


「燃やせるごみ」指定袋 「燃やせないごみ」指定袋

4種類 (10ℓ・20ℓ・30ℓ・45ℓ) 4種類 (10ℓ・20ℓ・30ℓ・45ℓ)

使い方

中身が出ないように
きちんと袋の口を結ぶ



①上部中央の「ペロ」部分を結ぶ ②「取っ手」部分を結ぶ

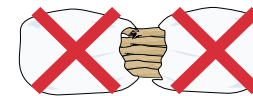
注意 収集できない出し方の例



中身が飛び出しているもの



袋の口をひもやテープでとめている



複数の袋をかぶせたもの

45ℓ袋の口が結べない・袋から飛び出してしまう大きさのものは「粗大ごみ」になります。(P22、23参照)

指定袋はそれぞれ「燃やせるごみ」「燃やせないごみ」を出す際にご使用
いただく袋です。それ以外のごみを出す際にはお使いいただけませんので、
ご注意ください。

●指定袋の問合せ先

購入された指定袋に不良品があったときなどの問合せ先は下記のとおりになります。

製造業者名	問合せ先(電話番号)	受付時間(土・日曜日、祝日除く)
日本技研工業株式会社	0120-177172	10時~12時/13時~17時
株式会社ジャパックス	0120-526527	9時~17時
越健産業株式会社	049-224-1277	9時~17時30分
ニッコー株式会社	0485-84-0137	10時~17時

※製造業者名は、指定袋の右上部分に記載されています。

粗大ごみ【1点につき、粗大ごみ処理券(1枚 550円)が必要】

※旧粗大ごみ処理券(500円)は利用できません。

電話予約
インターネット予約



予約方法

粗大ごみの収集予約は、次のとおりお申込みください。

【受付時間】
午前8時30分～午後5時15分

①電話予約 粗大ごみ予約センター ☎0480 (31) 8286

②インターネット予約 https://crt-kuki.miyashiro.saitama.jp/sodaiyoyaku/html/sodai_input.php

(久喜宮代衛生組合ホームページ内) ※年末年始等メンテナンスのため一時休止の場合あり

※予約品目の追加・変更は、収集日前日の午前中までに、粗大ごみ予約センターへお電話ください。

●出し方



タンスをひとつ出したのですが。

①収集予約をします。※電話・インターネット(収集日は予約センターで指定します)※収集は1日に5品まで。



粗大ごみ処理券をください。

②粗大ごみ処理券を購入します。(23ページ参照)※1枚550円です。



③領収書部分を切り離れた処理券を貼って、朝8時30分までに指定された場所に出します。※立会いは不要です。
※領収書部分は使えません。

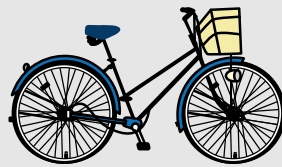
該当するもの(例)

基本ルール：45ℓのごみ袋(指定袋等)に入らない大きさのもの
45ℓのごみ袋(指定袋等)に入っても袋の口がしばれないもの

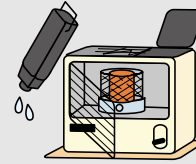
※品物1点につき、粗大ごみ処理券1枚が必要です。



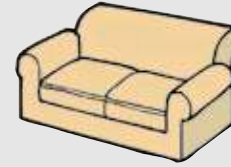
いす



自転車



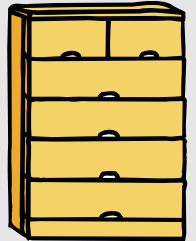
ストーブ・ヒーター類
(灯油を抜いて電池を取る)



ソファ



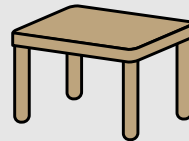
棚



タンス



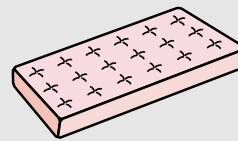
机



テーブル

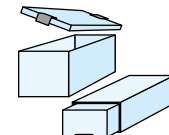


ベッドの枠
※分解する
(マットレスは別)

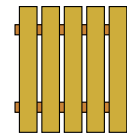


マットレス
(布団との組み合わせ不可)

処理券1枚で2点出せるもの(例)



衣装ケース
※1段のもの



すのこ



布団

注意！

以下の物は衛生組合では処理できません→24・25ページ参照
テレビ・エアコン・冷蔵庫・洗濯機・衣類乾燥機・パソコンなど

※収集予約時に得た個人情報、は、次回の予約の際に使用することがあります。
※事業系の粗大ごみは、取扱いが異なりますので、ご注意ください。(32ページ参照)
※粗大ごみ処理券が不要となった場合は、払戻すことができます。詳しくは、衛生組合ホームページをご覧ください。

粗大ごみ処理券取扱店一覧表

(令和3年1月末日現在)

地区	店名	所在地	休	店名	所在地	休	店名	所在地	休
久喜	肉のうしひこ	青葉1-1-4-109	月	八百雅商店	久喜中央2-9-40	日	かわばた自転車屋	本町5-7-7	月
	セブンイレブン久喜青葉4丁目店	青葉4-16-7	-	百貨堂 西口店	久喜中央3-9-49	土	リカーモネ	本町5-10-44	日
	セブンイレブン久喜総合運動公園西店	江面1679-1	-	タムラ洋品店	久喜中央3-9-55	月	株東武家具	本町6-1-4	月
	三笠米菓本舗	太田袋437	日	ローソン久喜中央三丁目店	久喜中央3-9-55	-	株ますかわ電気本店	本町6-12-2	水
	セブンイレブン久喜上清久店	上清久974-1	-	(有)飛高酒店本店	久喜中央3-9-59	日	株グッディカキヌマ	本町8-1-30	土・日・祝
	弁天	上早見150	月	青木たばこ店(青木商会)	久喜中央4-7-5	月～金	(有)島先電機商会	南5-2-10	月
	株菱沼商店	上町5-10	月	ひだか酒店駅東店	久喜東3-17-11	木	斉藤洋品店	除堀355	-
	南彩農業協同組合久喜江面支店	北青柳73	土・日・祝	百貨堂 東口店	久喜東3-33-9	土	ジェーソン久喜店	吉羽1-45-8	-
	ファミリーファッション マサキヤ	北青柳75	月	セブンイレブン久喜栗原2丁目店	栗原2-2-2	-	セブンイレブン久喜吉羽2丁目店	吉羽2-7-1	-
	セブンイレブン久喜北中曽根店	北中曽根1317-1	-	セイコーマート久喜下早見店	下早見404-1	-	南彩農業協同組合太田支店	吉羽2-15-18	土・日・祝
	デイリーヤマザキ(クッキープラザ1階)	久喜中央1-1-20	-	セブンイレブン久喜樋ノ口店	樋ノ口574-1	-			
伊藤商店(酒店)	久喜中央2-6-23	月	株マサクラワークス	本町2-13-16	第2・4土				
久喜市 菖蒲	リビングストアアつか屋	菖蒲町菖蒲174	月	ローソン久喜菖蒲三箇辻店	菖蒲町三箇877-14	-	セブンイレブン久喜清久工業団地前店	菖蒲町台2606-3	-
	平澤たばこ店	菖蒲町菖蒲379-1	不定休	ファミリーマート菖蒲三箇店	菖蒲町三箇1338-1	-	南彩農業協同組合菖蒲南支店	菖蒲町小林238	土・日・祝
	南彩農業協同組合菖蒲支店	菖蒲町菖蒲902-1	土・日・祝	(有)学校裏	菖蒲町三箇1416-2	不定休	スズキデンキ	菖蒲町下栢間2120-2	水
	ローソン久喜菖蒲店	菖蒲町菖蒲4011	-	セブンイレブン菖蒲三箇バイパス店	菖蒲町三箇2468-1	-	伊藤商店	菖蒲町下栢間2783-1	-
	ほりベストアー	菖蒲町新堀430-2	水	(合)荒井久蔵商店	菖蒲町台766-3	-	セブンイレブン菖蒲柴山店	菖蒲町柴山枝郷1509-1	-
	セブンイレブン久喜菖蒲町三箇店	菖蒲町三箇353-1	-	セブンイレブン菖蒲町台店	菖蒲町台1580	-			
栗橋	デイリーヤマザキJR栗橋駅西口店	伊坂1194-1	-	ベシシア栗橋店	栗橋東6-15-1	1月1日	セブンイレブン久喜南栗橋1丁目店	南栗橋1-9-7	-
	ファミリーマートフレスト栗橋河原代店	河原代676-1	-	ファミリーマート栗橋間鎌店	間鎌135	-	セブンイレブン南栗橋7丁目店	南栗橋7-2-19	-
	井上酒店(有)	栗橋東2-7-27	月	埼玉みずほ農業協同組合栗橋支店	間鎌290	土・日・祝			
鷺宮	ライスショップいいじま	上内890-4	月	セブンイレブン鷺宮桜田2丁目店	桜田2-133-27	-	ニューヤマザキデイリーストア鷺宮駅東口店	鷺宮中央1-3-1	-
	金重本店わし宮店	上内478わし宮団地2-1-101	第1日曜	イオン東鷺宮店(サービスカウンター)	桜田3-2-1	-	カスミ鷺宮店(サービスカウンター)	鷺宮中央1-14-14	-
	相武酒店	葛梅9	月	セブンイレブン久喜東鷺宮店	西大輪374-8	-	ファミリーマート鷺宮上新井店	鷺宮708-1	-
	ローソン久喜葛梅2丁目店	葛梅2-1-1	-	ファミリーマートFC鷺宮東大輪店	東大輪129-1	-	セブンイレブン久喜鷺宮5丁目店	鷺宮5-14-3	-
	セブンイレブン久喜東鷺宮駅前店	桜田1-3-3	-	JA埼玉みずほ農協桜田支店	東大輪441	土・日・祝			
宮代町	(有)小澤	川端1-8-1	月	(有)東屋酒店	東姫宮1-9-1	水	ミヨ美容室	和戸1-10-8	不定休
	リカーアンドワインツチブチ	川端3-2-9	日	小船金物店	本田1-3-20	-	野口堂洋品店	和戸2-3-20	月
	新宅屋酒店	須賀1015-1	月	株染谷クリーニング本田店	本田5-4-10	水第2,3木	リカーショップ ノグチ	和戸4-3-23	月
	セブンイレブン宮代中央店	中央3-3-8	-	(有)八百武酒店	宮代台1-10-7	月	日下部商店(菓子店)	和戸809	月
	株カスミ宮代店(サービスカウンター)	道佛1-1-50	-	(有)新川屋	百間2-6-27	-	セブンイレブン宮代和戸店	和戸1497-1	-
	株入の店	東78	-	株金和	山崎354	月			

●粗大ごみ処理券は管内共通です。●上記店舗の他、各清掃センターでも販売しています。
●事情により変更が生じる場合があります。広報紙「衛生組合だより」や「久喜宮代衛生組合ホームページ」等でご確認ください。

八甫清掃センター 電話 0480(58)1309

粗大ごみ予約センター 電話 0480(31)8286

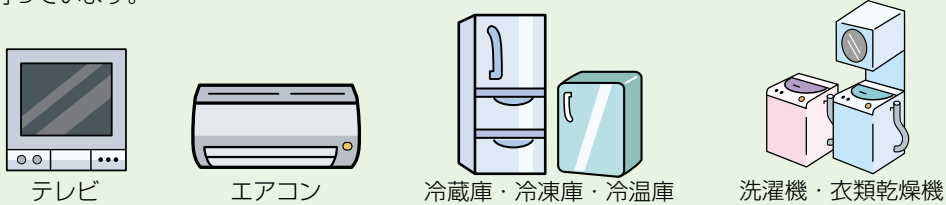
23 栗橋F

清掃センターで処理できないもの

こちらもご利用ください

●家電リサイクル法に基づく製品

下記の家電製品は、特定家庭用機器再商品化法（家電リサイクル法）に基づき、リサイクルを行っています。



処分につきましては、購入した店舗に引き取ってもらうか、下記店舗にご相談ください。
※家電リサイクル券を購入する前にご相談ください。

店名	所在地	電話	店名	所在地	電話
(有)島先電機商会	久喜市南5-2-10	21-0522	(有)野口電器	宮代町川端1-8-17	34-9013
(株)渡邊商会	久喜市本町3-5-13	22-9721	キクチでんき家電販売	宮代町川端1-14-35	34-5489
株ますかわ電気 本店	久喜市本町6-12-2	22-2768	島先電機宮代店	宮代町宮代台1-5-5	34-6551

下記運搬業者でも対応します。(管内業者のみ記載：対応可能地域にご注意ください)

運搬業者名	所在地	電話	対応可能地域
日栄総業(株)	久喜市本町7-2-88	21-1226	久喜地区、宮代町
(有)鴨田商事	久喜市菖蒲町菖蒲55	85-5049	菖蒲地区
(株)渡邊興業	久喜市八甫2525	58-2525	栗橋・鷲宮地区
(有)岡本商事	久喜市八甫4-663	58-2520	栗橋・鷲宮地区
(有)クリーンアース	幸手市横野地192-1	47-3661	久喜地区、宮代町
安住環境整美(株)	さいたま市岩槻区高曽根1037	048-798-1192	久喜地区、宮代町
共栄衛生(有)	春日部市豊野町3-5-1	048-735-0015	久喜地区、宮代町
(株)イズミ	行田市埼玉4173-2	0120-961-919	久喜地区、宮代町

※法定リサイクル料金 テレビ：1,320円～、エアコン：990円～、冷蔵庫：3,740円～、洗濯機・衣類乾燥機：2,530円～
実際の処分の際には、上記料金に加え、各業者による保管・運搬費用が加算されます。(業者により費用は異なります。)

※下記の指定引取場所への直接搬入も可能です。その場合、家電リサイクル券の事前購入が必要です。

詳しくは…
家電リサイクル券センター 電話 0120-319-640 ホームページ <https://www.rkc.aeha.or.jp/>

日通埼玉運輸(株)岩槻取扱所	048-796-0846	中田屋(株)加須工場	0480-61-2055
----------------	--------------	------------	--------------

●リチウムイオン電池などのパック形充電電池（小型充電式電池）

「有害ごみ」として収集しますが、JBRC会員企業の下記製品は、管内事業者でも回収します。



管内事業者名	所在地	パック形充電電池(小型充電式電池) [リチウムイオン電池 ニッケル水素電池 ニカド電池]	
		電動アシスト 自転車用充電電池	左記以外の 充電電池
(有)シクロタカハン	久喜市久喜中央4-1-14	●	
(株)イトーヨーカ堂久喜店	久喜市久喜中央4-9-11		●
サイクルベースあさひアクロスプラザ久喜店	久喜市本町7-7-31	●	
(株)ヤマダ電機テックランド久喜店	久喜市久喜北2-6-3		●
ケーヨーデイツー久喜店	久喜市吉羽3-5-6		●
ニューライフねぎし	久喜市菖蒲町菖蒲187		●
ケーズデンキ菖蒲店	久喜市菖蒲町菖蒲6006-1		●
セタデンキサービス	久喜市栗橋北1-4-26		●
TOP電器	久喜市栗橋北1-5-8		●
(有)青木電器商会栗橋店	久喜市栗橋中央1-19-23		●
(有)ナガヌマでんき	久喜市栗橋東4-16-29		●
(株)コイデカメラ アリオ鷲宮店	久喜市久本寺7-1		●
ケーズデンキ鷲宮店	久喜市久本寺199		●
DCMホームマック東鷲宮店	久喜市桜田2-6-1		●
関東テレビサービス	久喜市中妻650-4		●
染谷輪業	久喜市鷲宮3136-1	●	
山口電気商会	宮代町和戸1-3-10		●

詳しくは…
JBRC 電話 03-6403-5673 ホームページ <https://www.jbrc.com/>
※パック形充電電池(リチウムイオン電池、ニッケル水素電池、ニカド電池等)は、「有害ごみ」のモバイルバッテリー等でも回収しています。

●パソコン(デスクトップ型・ノート型 ※モニターだけの場合も)

方法① 国の認定事業者による回収

衛生組合と構成市町である久喜市及び宮代町では小型家電の国認定事業者であるリネットジャパンリサイクル株式会社と連携協定を結び、下記の条件でメーカーパソコン、自作パソコンを問わず宅配便を利用した無料回収を行っています。

◎条件

パソコン本体を含む回収1回につき1箱(箱のサイズが3辺合計140cm以内、重量20kg以内)に限る。

また、同じ箱に小型家電を同梱できる場合、小型家電も無料引き取りが可能です。

※パソコン本体を含まない場合やブラウン管モニターは有料となります。

詳しくは、「リネットジャパンリサイクル株式会社」
電話 0570-085-800
ホームページ <https://www.renet.jp/>

リネットジャパン

検索

方法② パソコンメーカーまたはパソコン3R推進協会による回収

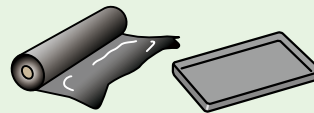
パソコンは製造メーカーが回収しています。下記の手順に従って処理してください。

- ①パソコンのメーカーに直接お申込みください。
自作パソコンや回収するメーカーがない場合は、「パソコン3R推進協会」にお申込みください。
- ②「エコゆうパック伝票」が送付されます。
- ③パソコンを簡易梱包し、伝票を貼付します。
- ④郵便局に持ち込むか、郵便局に戸口集荷を依頼します。



詳しくは、「パソコン3R推進協会」
電話 03-5282-7685
ホームページ <https://www.pc3r.jp/>

●農業用廃プラスチック



マルチングシートやビニールハウス、育苗箱などの処分については、農協が実施する定期回収をご利用ください。

●在宅医療廃棄物(鋭利なもの)



かかりつけの医療機関や薬局に返却してください。

●オートバイ

「二輪車リサイクルシステム」により処理を行います。

店名	所在地	電話
バイクショップ憧屋	久喜市古久喜131-1	21-7760
染谷輪業	久喜市鷲宮3136-1	58-0100
島村輪業	宮代町西原381-2	33-0270

詳しくは、「自動車リサイクル促進センター」
電話 050-3000-0727 (コールセンター)
ホームページ <https://www.jarc.or.jp/motorcycle/>



●消火器

消火器は、「日本消火器工業会」が中心となり行っています。下記の手順に従って処理してください。

方法① 特定窓口に取り取りを依頼する

(リサイクルシール代+運搬・保管費用)

特定窓口	所在地	電話
(有)浅野報知機工業	久喜市上町3-1	22-0244
(有)アサノメンテナンス	久喜市野久喜462	22-6032
株式会社グリーンクロス関東営業所	久喜市清久町45-17	53-7421
(有)青木総合防災	久喜市菖蒲町三箇1268-7	85-0720
鈴木電気工業㈱	久喜市八甫5-73	58-2446
㈱和メンテナンス	久喜市南栗橋12-18-24	52-9252

方法② 指定引取場所に持ち込みする

※左記の特定窓口等で、
リサイクルシールの別途入手が必要です

◆管内の指定引取場所
関東西濃運輸(株)久喜支店
(久喜市菖蒲町台2448-1 ☎85-6111)



リサイクルシールの購入等、方法①②のお問い合わせ先

「消火器リサイクル推進センター」又は、特定窓口までお問い合わせください。

電話 03-5829-6773 ホームページ <https://www.ferpc.jp/>

方法③ ゆうパックによる回収を依頼する (回収・リサイクル費用 6,270円)

◆回収依頼先 エコリサイクルセンター (電話 0120-822-306)

●その他

◎処分が困難な物…物干し台のコンクリート台、ピアノ、農業用機械、農業用畔波シート、ボウリングのボール、つけもの石、リヤカー、卓球台、ダンベル、耐火金庫、自動車部品(いす、ドア、バンパー、スプリング、タイヤ、バッテリー、ホイール、ハンドルなど)、ソーラーシステム、太陽熱温水器、パチンコ台、スロット台、ドラム缶、パレットなど

◎爆発や引火の危険性がある物…ガソリン、灯油、LPガスタンク、ガスボンベなど

◎有害性のある物…農薬・劇薬など

◎家屋等の解体やリフォームに伴う物(設置業者に処分を依頼してください)
…アルミサッシ、雨戸、雨どい、ウッドデッキ、洗面台、流し台、風呂釜、便器、門扉、浴槽、レンジフード、石膏ボード、ポリカーボネート製品など

◎建築廃材…瓦、コンクリートブロック、レンガ、タイル、材木、床材、壁紙、断熱材等、鉄骨、鉄筋、サイディング等の外壁材など

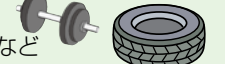
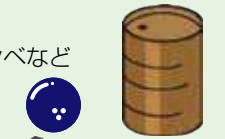
◎石、砂や土、砂利など

◎規定を超える枝木…規定の寸法については、14ページをご覧ください。

◎産業廃棄物

【お問合せ】各清掃センターへご相談ください。

◎道路・公園・河川等への不法投棄物…市役所・町役場担当課へご相談ください。



主なごみ分別一覧表

※紙面に限りがあるため、ホームページやアプリをご活用ください。

五十音別	ごみの名称	出すごみの種類	ごみの出し方	五十音別	ごみの名称	出すごみの種類	ごみの出し方	
あ	アイス枕	燃やせるごみ		う	浮き輪	燃やせるごみ	なるべく空気を抜く:30cm以下に切る	
	アイロン	燃やせないごみ	コードレス(充電式)は「有害ごみ」		うちわ	燃やせるごみ	金属製は「燃やせないごみ」	
	アクセサリ	燃やせないごみ			ウッドデッキ	処理できないもの	専門業者に処理を依頼してください	
	畔波シート(農業用)	処理できないもの	専門業者に処理を依頼してください		え	エアコン	処理できないもの	家電リサイクル法指定品(24ページ参照)
	油(食用)	燃やせるごみ	固めるか、紙や布、吸収剤に染み込ませる	エアゾール式簡易消火具		有害ごみ	穴はあけず中身を使い切る	
	油の容器(食用:プラ製)	プラスチック製容器包装	中身を使い切る	ACアダプター		燃やせないごみ		
	雨具・雨ガッパ(ゴム・ビニール製)	燃やせるごみ		枝木・竹		燃やせるごみ	長さ30cm、太さ6cm以内に切って、直径15cm以内に束ねる	
	雨戸	処理できないもの	専門業者に処理を依頼してください	絵の具のチューブ(金属製)		燃やせないごみ	中身を使い切る:ふたは「プラスチック製容器包装」	
	雨どい	処理できないもの	専門業者に処理を依頼してください	絵の具のチューブ(プラ製)		燃やせるごみ	中身を使い切る:ふたは「プラスチック製容器包装」	
	網(みかん等が入っていたネット)	プラスチック製容器包装		MD		燃やせるごみ	ケースも「燃やせるごみ」	
	網戸	粗大ごみ		LED電球		燃やせないごみ	LED直管は「有害ごみ」	
	網戸の網	燃やせるごみ	30cm以下に切る	エンジンオイル		燃やせるごみ	市販のオイルパックや布等に染み込ませる	
	アルバム(写真用など)	燃やせるごみ	金具は取って「燃やせないごみ」	延長コード(屋内用)		燃やせないごみ		
	アルミサッシ	処理できないもの	専門業者に処理を依頼してください	鉛筆		燃やせるごみ		
	アルミホイール(家庭用)	燃やせないごみ		お		オイル缶	燃やせないごみ	中身を使い切る
	安全ピン	燃やせないごみ			オートバイ	処理できないもの	専門業者に処理を依頼してください	
アンテナ(テレビ用)	粗大ごみ	指定袋に入れば「燃やせないごみ」	オープンレンジ		粗大ごみ	指定袋に入れば「燃やせないごみ」		
い	石	処理できないもの	専門業者に処理を依頼してください		おぼん(金属製・樹脂製)	燃やせないごみ		
	衣装ケース(1段もの・箱型)	粗大ごみ	処理券1枚で2個まで		おぼん(木製)	燃やせるごみ	30cm以上は「燃やせないごみ」	
	衣装ケース(2段以上のもの)	粗大ごみ			おもちゃ(金属部品有)	燃やせないごみ	乾電池は取って「有害ごみ」	
	いす(学習用・事務用・食卓用等)	粗大ごみ			折りたたみ傘	燃やせないごみ	指定袋に入れる	
	板(畳大まで)	粗大ごみ	処理券1枚で2畳分まで		温水洗浄便座	燃やせないごみ	必ず洗うこと:指定袋に入らなければ「粗大ごみ」	
	一輪車	粗大ごみ	スポーツ用・運搬用	温度計	燃やせないごみ	水銀使用の物は「有害ごみ」		
	一升瓶	飲料用びん・飲料用缶		か	カーテン	布・衣類	ひもでしぼる	
	一斗缶	燃やせないごみ	中身を使い切る		カーテンレール	粗大ごみ	処理券1枚で2本まで	
	衣服	布・衣類	ひもでしぼる		カーナビ	燃やせないごみ		
	イヤホン	燃やせないごみ	ワイヤレス(充電式)は「有害ごみ」		カーペット	粗大ごみ	30cm以下に切って指定袋に入れば「燃やせるごみ」	
	衣類乾燥機	処理できないもの	家電リサイクル法指定品(24ページ参照)		貝殻	燃やせるごみ		
	印鑑(プラ製・木製)	燃やせるごみ			介護用ベッド(電動式)	処理できないもの	専門業者に処理を依頼してください	
	インクカートリッジ	燃やせないごみ	なるべく販売店の店頭回収や清掃センターの回収箱をご利用ください		懐中電灯	燃やせないごみ	乾電池は取って「有害ごみ」	
	う	ウィッグ(かつら、つけ毛)	燃やせるごみ			鏡	燃やせないごみ	指定袋に入らなければ「粗大ごみ」
		植木鉢(陶器製・プラ製)	燃やせないごみ		指定袋に入らなければ「粗大ごみ」(処理券1枚で2個まで)	角材	燃やせるごみ	長さ30cm、太さ6cm以下に切って、直径15cm以内に束ねる
		植木用支柱	粗大ごみ		処理券1枚で14本まで:束ねてひもでしぼる	額縁	粗大ごみ	処理券1枚で5枚まで
ウェットスーツ		燃やせるごみ	30cm以下に切る		傘	燃やせないごみ	長傘は指定袋に入れずに、1本でもひもでしぼる	

五十音別	ごみの名称	出すごみの種類	ごみの出し方	五十音別	ごみの名称	出すごみの種類	ごみの出し方	
か	加湿器	燃やせないごみ	指定袋に入らなければ「粗大ごみ」	く	クリアファイル	燃やせるごみ	硬い材質のものは「燃やせないごみ」	
	菓子の紙箱	雑誌・ざつがみ	開いて、ひもでしばる		クリーニングハンガー	燃やせないごみ	店舗への返却にご協力ください	
	菓子の缶	燃やせないごみ			クリーニング袋	燃やせるごみ		
	菓子のポリ袋	プラスチック製容器包装			クレジットカード	燃やせるごみ	不正使用防止のため切断する	
	ガス給湯器(台所用)	燃やせないごみ	指定袋に入らなければ「粗大ごみ」		クレヨン	燃やせるごみ		
	カセットコンロ(卓上コンロ)	燃やせないごみ			グローブ	燃やせるごみ		
	カセットコンロ用ガスボンベ	有害ごみ	穴はあけず中身を使い切る		グローランプ	燃やせないごみ		
	カセットテープ	燃やせるごみ	ケースも「燃やせるごみ」	け	蛍光管	有害ごみ	透明・無色半透明袋に入れる(20ページ参照)	
	画鋏	燃やせないごみ			蛍光ペン	燃やせるごみ		
	壁紙	処理できないもの	専門業者に処理を依頼してください		珪藻土製品	燃やせないごみ	足ふきマット・コースター等	
	鎌	燃やせないごみ	刃の部分を紙に包む		携帯電話	燃やせないごみ	なるべく販売店の店頭回収をご利用ください	
	紙おむつ(幼児・成人用)	燃やせるごみ	「透明・無色半透明袋」も可		ゲーム機(家庭用)	燃やせないごみ	充電式は「有害ごみ」	
	カメラ	燃やせないごみ	乾電池は「有害ごみ」・充電電池は「24ページ参照」		血圧計(電動式)	燃やせないごみ	乾電池は取って「有害ごみ」	
	蚊帳	燃やせるごみ	30cm以下に切る		けん盤ハーモニカ	燃やせないごみ		
	ガラス	燃やせないごみ	割れた物は新聞紙等に包む	こ	ゴーグル	燃やせるごみ		
	カレンダー	雑誌・ざつがみ	金具は外して「燃やせないごみ」		高圧洗浄機	燃やせないごみ	指定袋に入らなければ「粗大ごみ」	
	革ジャンパー	布・衣類	ひもでしばる		こたつセット(本体+板)	粗大ごみ		
	瓦	処理できないもの	専門業者に処理を依頼してください		ごみ箱(金属製・プラ製)	燃やせないごみ	指定袋に入らなければ「粗大ごみ」(処理券1枚で2個まで)	
	換気扇カバー(金属部品有)	燃やせないごみ			米袋(紙製)	雑誌・ざつがみ	ひもでしばる	
	缶切り	燃やせないごみ			米袋(ビニール製)	プラスチック製容器包装		
	緩衝材(発泡スチロール等プラ製)	プラスチック製容器包装	紙製は「雑誌・ざつがみ」		ゴルフセット(バッグ+クラブ)	粗大ごみ	処理券1枚でクラブ14本まで	
	乾燥剤	燃やせるごみ			コンクリート類	処理できないもの	専門業者に処理を依頼してください	
	乾電池	有害ごみ	透明・無色半透明袋に入れる		梱包バンド(ビニール製)	燃やせるごみ	30cm以下に切る	
	き	キーホルダー	燃やせないごみ			さ	座いす	粗大ごみ
		キッチンマット	燃やせるごみ	30cm以下に切る	財布		燃やせるごみ	
		着物・帯(和服)	布・衣類	ひもでしばる	材木(建築廃材)		処理できないもの	専門業者に処理を依頼してください
		教科書	雑誌・ざつがみ		殺虫剤(スプレー缶)		有害ごみ	穴はあけず中身を使い切る
金庫(耐火性)		処理できないもの	専門業者に処理を依頼してください	座布団	粗大ごみ		処理券1枚で5枚まで:30cm以下に切れば「燃やせるごみ」	
金庫(手提げ金庫)		燃やせないごみ		座布団カバー	布・衣類		ひもでしばる	
く		空気入れ	燃やせないごみ	指定袋に入らなければ「粗大ごみ」	し		サンシェード(自動車用で銀色の物)	燃やせないごみ
	クーラーボックス	燃やせないごみ	指定袋に入らなければ「粗大ごみ」	シーツ		布・衣類	ひもでしばる	
	釘	燃やせないごみ		CD・DVD・BD・MD・LD		燃やせるごみ	ケースも「燃やせるごみ」	
	草	燃やせるごみ	土を落として乾燥させる:多量の場合は数回に分ける	ジェルマット		燃やせないごみ		
	薬(錠剤・カプセル)のシート	プラスチック製容器包装	錠剤は「燃やせるごみ」	敷きパッド(中綿入)		燃やせるごみ	30cm以下に切る	
	薬(飲み薬)のびん	燃やせないごみ		磁石		燃やせないごみ		
	口紅のケース(金属製)	燃やせないごみ	樹脂製は「燃やせるごみ」中身を使いきる	湿気とり(衣類・ふとん用)		燃やせるごみ		
	クッション	燃やせるごみ		湿気とり容器		プラスチック製容器包装	ゼリーは「燃やせるごみ」:水は抜く	
	靴類(スケート靴・スキー靴を除く)	燃やせるごみ	スケート靴・スキー靴は「燃やせないごみ」	湿布薬		燃やせるごみ	フィルムは「プラスチック製容器包装」	

五十音別	ごみの名称	出すごみの種類	ごみの出し方	五十音別	ごみの名称	出すごみの種類	ごみの出し方
し	自転車	粗大ごみ		す	スピーカー	燃やせないごみ	指定袋に入らなければ「粗大ごみ」(処理券1枚で2個まで)
	自転車のタイヤチューブ	燃やせるごみ	30cm以下に切る		スプレー缶類	有害ごみ	虫よけ・ペンキ・頭髪用等
	自動車部品	処理できないもの	専門業者に処理を依頼してください	スポンジ	燃やせるごみ		
	シャープペンシル	燃やせるごみ	本体が金属製の場合は「燃やせないごみ」	炭	燃やせるごみ		
	砂利	処理できないもの	専門業者に処理を依頼してください	スリッパ	燃やせるごみ	材質は問わず	
	充電器	燃やせないごみ		せ	セーター	布・衣類	ひもではばる
	充電式電池	処理できないもの	専門業者に処理を依頼してください		石灰	処理できないもの	専門業者に処理を依頼してください
	柔道着	燃やせるごみ	30cm以下に切る(剣道着も同様)		石膏ボード	処理できないもの	専門業者に処理を依頼してください
	朱肉	燃やせるごみ			セメント	処理できないもの	専門業者に処理を依頼してください
	シュレッダーした紙	燃やせるごみ			線香	燃やせるごみ	
	ジョイントマット	燃やせるごみ	30cm以上は粗大ごみ:処理券1枚で5枚まで		洗剤の紙箱	燃やせるごみ	
	消火器(エアゾール式を除く)	処理できないもの	専門業者に処理を依頼してください(25ページ参照)		洗濯機	処理できないもの	家電リサイクル法指定品(24ページ参照)
	消臭剤(置き型・ハンドスプレー式)	プラスチック製容器包装			洗濯ばさみ	燃やせないごみ	
	消臭剤(スプレー缶)	有害ごみ	穴はあけず中身を使い切る		扇風機	粗大ごみ	指定袋に入れば「燃やせないごみ」
	浄水器	燃やせないごみ			洗面器(プラ製)	燃やせないごみ	
	浄水器カートリッジ	燃やせないごみ		洗面台	処理できないもの	専門業者に処理を依頼してください	
	照明器具	粗大ごみ	蛍光管や電球は取る:指定袋に入れば「燃やせないごみ」	そ	造花	燃やせないごみ	
	除湿機	燃やせないごみ	指定袋に入らなければ「粗大ごみ」		た	体温計(水銀式)	有害ごみ
	食器乾燥機・食器洗浄機	燃やせないごみ	指定袋に入らなければ「粗大ごみ」	体温計(電池式)		燃やせないごみ	ボタン電池は販売店へ返却してください
	食器類(陶器・ガラス・金属等)	燃やせないごみ		タイヤ(自動車・バイク用)		処理できないもの	専門業者に処理を依頼してください
食器類(紙・木等)	燃やせるごみ		タイヤ(自転車)	燃やせないごみ			
辞書・辞典	雑誌・ざつがみ		タイヤチェーン(金属製)	燃やせないごみ			
人工芝	燃やせないごみ		タイヤチェーン(ゴム製)	燃やせないごみ			
す	水槽(アクリル製・ガラス製)	燃やせないごみ	ふた付も可:指定袋に入らなければ「粗大ごみ」	タイル		処理できないもの	専門業者に処理を依頼してください
	水筒	燃やせないごみ		ダウンジャケット		布・衣類	ひもではばる
	炊飯器	燃やせないごみ	指定袋に入らなければ「粗大ごみ」	竹ぼうき		粗大ごみ	処理券1枚で2本まで
	スーツケース	粗大ごみ	指定袋に入れば「燃やせないごみ」	畳		粗大ごみ	1枚につき処理券1枚
	スキーウェア	布・衣類	ひもではばる	タッパー(保存容器)	燃やせるごみ	硬い材質のものは「燃やせないごみ」	
	スキー靴	燃やせないごみ		たばこの吸殻	燃やせるごみ		
	スキーセット(板+ストック)	粗大ごみ	処理券1枚で1人分(ケース付可)	卵の殻	燃やせるごみ		
	スケートボード	燃やせないごみ	指定袋に入らなければ「粗大ごみ」	断熱材	処理できないもの	専門業者に処理を依頼してください	
	すだれ(木製・葦製・プラ製)	粗大ごみ	処理券1枚で2枚まで	ダンベル	処理できないもの	専門業者に処理を依頼してください	
	ストーブ(石油・電気・ガス等)	粗大ごみ	乾電池は取って「有害ごみ」:灯油タンクは空にする:指定袋に入れば「燃やせないごみ」	ち	注射針	処理できないもの	かかりつけの医療機関・薬局に返却してください
	ストッキング	燃やせるごみ			提灯(針金入)	燃やせないごみ	
	砂	処理できないもの	専門業者に処理を依頼してください	つ	使い捨てカイロ	燃やせるごみ	外袋は「プラスチック製容器包装」
	砂(ペット用)	燃やせるごみ			土	処理できないもの	専門業者に処理を依頼してください
	スノーボード	粗大ごみ			つっぱり棒	粗大ごみ	処理券1枚で2本まで
	すのこ	粗大ごみ	処理券1枚で2枚まで		釣竿	粗大ごみ	処理券1枚で7本まで(7本+ケース)

五十音別	ごみの名称	出すごみの種類	ごみの出し方	五十音別	ごみの名称	出すごみの種類	ごみの出し方	
て	DVDレコーダー	燃やせないごみ		ね	粘土	燃やせるごみ		
	ティッシュペーパーの箱	雑誌・ざつがみ	窓のビニール部分は「プラスチック製容器包装」		の	農業用機械	処理できないもの	専門業者に処理を依頼してください
	テーブル	粗大ごみ				農業用ビニール	処理できないもの	専門業者に処理を依頼してください
	鉄筋・鉄骨	処理できないもの	専門業者に処理を依頼してください(24ページ参照)			農薬	処理できないもの	専門業者に処理を依頼してください
	鉄棒・鉄パイプ	粗大ごみ	処理券1枚で2本まで			農薬の空き容器(ガラス製)	燃やせないごみ	中身を使い切る
	テニスラケット	粗大ごみ	処理券1枚で2本まで			農薬の空き容器(プラ製)	プラスチック製容器包装	中身を使い切る
	手袋(ゴム製)	燃やせるごみ				は	バインダー	燃やせないごみ
	手袋(布・革製)	燃やせるごみ			はがき		雑誌・ざつがみ	ひもでしぼる
	テレビ(液晶型・ブラウン管型・プラズマ型)	処理できないもの	家電リサイクル法指定品		はさみ		燃やせないごみ	刃の部分を新聞紙等で包む
	電気カーペット・電気毛布	燃やせないごみ	指定袋に入らなければ「粗大ごみ」		パソコン(デスクトップ型・ノート型)		処理できないもの	25ページ参照
	電球	燃やせないごみ			パソコンのキーボード		燃やせないごみ	
	電球型蛍光管	有害ごみ	透明・無色半透明袋に入れる(20ページ参照)		パソコンモニター		処理できないもの	25ページ参照
	電子たばこ	有害ごみ			パソコン用プリンター		燃やせないごみ	指定袋に入らなければ「粗大ごみ」
	電子レンジ	燃やせないごみ	指定袋に入らなければ「粗大ごみ」		パソコン用マウス		燃やせないごみ	
	電卓	燃やせないごみ	乾電池は取って「有害ごみ」		バッグ		燃やせるごみ	金具は外して「燃やせないごみ」へ
	電話機	燃やせないごみ			バッテリー(自動車・バイク等)		処理できないもの	専門業者に処理を依頼してください
と	トイレトペーパーの芯	雑誌・ざつがみ	ひもでしぼる	発泡スチロール	プラスチック製容器包装			
	トイレブラシ・ブラシ立て	燃やせないごみ	30cm以下なら「燃やせるごみ」	花火	燃やせるごみ		水で湿らす	
	トイレマット	燃やせるごみ	30cm以下に切る	歯ブラシ	燃やせるごみ		電動歯ブラシは「有害ごみ」	
	灯油	処理できないもの	専門業者に処理を依頼してください	ハンガー	燃やせないごみ		材質は問わず	
	灯油ポンプ(手動式)	燃やせるごみ		はんでん	燃やせるごみ		30cm以下に切る	
	灯油ポンプ(電池式)	燃やせないごみ	乾電池は取って「有害ごみ」	ひ	ピアノ		処理できないもの	専門業者に処理を依頼してください
	時計	燃やせないごみ	乾電池は取って「有害ごみ」		ビー玉	燃やせないごみ		
	トタン板(金属製・プラ製)	粗大ごみ	処理券1枚で2枚まで		ピザの紙箱	燃やせるごみ		
	ドラム缶	処理できないもの	専門業者に処理を依頼してください		ビデオカメラ	燃やせないごみ	充電電池は「24ページ参照」	
	トロフィー	燃やせないごみ			ビデオテープ	燃やせるごみ	ケースも「燃やせるごみ」	
	な	苗木ポット	プラスチック製容器包装		汚れが落ちなければ「燃やせるごみ」	ビニールシート	燃やせるごみ	30cm以下に切る
流し台		処理できないもの	専門業者に処理を依頼してください		ビニールプール	燃やせるごみ	30cm以下に切る	
納豆のパック(発泡スチロール製)		燃やせるごみ			肥料袋(ビニール製)	プラスチック製容器包装		
鍋焼きうどんのアルミ容器		燃やせないごみ			ふ	ファックス(家庭用)	燃やせないごみ	専用紙(感熱紙)は「燃やせるごみ」
鍋類(圧力鍋・土鍋等)		燃やせないごみ				ファンヒーター	粗大ごみ	指定袋に入れば「燃やせないごみ」
波板(金属製・プラ製)		粗大ごみ	処理券1枚で2枚まで			ふとんカバー	布・衣類	ひもでしぼる
に	人形	燃やせるごみ	金具はとって「燃やせないごみ」	ふとん類(羽毛・かいまき等含む)		粗大ごみ	処理券1枚で2枚まで	
	人形ケース	燃やせないごみ	指定袋に入らなければ「粗大ごみ」	フライパン		燃やせないごみ		
ぬ	ぬいぐるみ	燃やせるごみ	30cm以下に切る	ブラインド		粗大ごみ	処理券1枚で2本まで	
ね	ネクタイ	布・衣類	ひもでしぼる	プラモデル		燃やせないごみ		
	寝袋	燃やせるごみ	30cm以下に切る	ブランター		燃やせないごみ	指定袋に入らなければ「粗大ごみ」(処理券1枚で2個まで)	
	練りからし・練りわさびのチューブ	燃やせるごみ	ふたは「プラスチック製容器包装」	プリンター(家庭用)		燃やせないごみ	指定袋に入らなければ「粗大ごみ」	

五十音別	ごみの名称	出すごみの種類	ごみの出し方	五十音別	ごみの名称	出すごみの種類	ごみの出し方	
ふ	ブルーシート	燃やせるごみ	30cm以下に切る	ま	マットレス	粗大ごみ		
	ブルーレイレコーダー	燃やせないごみ	指定袋に入らなければ「粗大ごみ」		まな板(プラ製・木製)	燃やせないごみ		
	プロア(浄化槽用)	燃やせないごみ			マネキン(頭部のみ)	燃やせないごみ	新聞紙に包んで「マネキン」と記入	
	風呂釜	処理できないもの	専門業者に処理を依頼してください		マヨネーズの容器	燃やせるごみ	中身を使い切る:ふたは「プラスチック製容器包装」	
	ブロック(コンクリート製)	処理できないもの	専門業者に処理を依頼してください	み	水着	布・衣類	ひもでしばる	
	風呂のふた	粗大ごみ	切って指定袋に入れば「燃やせないごみ」		水枕	燃やせるごみ	金具は外して「燃やせないごみ」	
	風呂のマット(洗い場用)	燃やせるごみ	30cm以下に切る		ミルク缶	燃やせないごみ		
	風呂用ブーツ	燃やせるごみ		む	虫かご(プラ製)	燃やせるごみ		
	文庫本・単行本	雑誌・ざつがみ			虫めがね	燃やせないごみ		
へ	ヘアピン	燃やせないごみ		め	メガネ	燃やせないごみ		
	ヘアブラシ(プラ製・木製)	燃やせるごみ			目薬の容器	プラスチック製容器包装		
	ヘアマニキュア(エアソール式)	有害ごみ	穴はあけず中身を使い切る	も	毛布	布・衣類	ひもでしばる	
	ベッド	粗大ごみ	マットレスは別		木炭	燃やせるごみ		
	ヘッドフォン	燃やせないごみ			モップ(柄付)	粗大ごみ	処理券1枚で2本まで	
	ベルト	燃やせるごみ			物置(1畳を超えるもの)	処理できないもの	専門業者に処理を依頼してください	
	ヘルメット	燃やせないごみ			物干し竿	粗大ごみ	処理券1枚で2本まで	
	便器	処理できないもの	専門業者に処理を依頼してください		モバイルバッテリー	有害ごみ	20ページ参照	
	弁当箱(プラ製)	燃やせないごみ			門扉	処理できないもの	専門業者に処理を依頼してください	
	ペンキの缶	燃やせないごみ	中身は布等に染み込ませて「燃やせるごみ」		や	やかん	燃やせないごみ	
	ポアシート	布・衣類	ひもでしばる			ゆ	床材	処理できないもの
ほうき	燃やせないごみ	指定袋に入らなければ「粗大ごみ」	浴衣	布・衣類	ひもでしばる			
帽子	燃やせるごみ		湯たんぼ(陶・金属製・プラ製)	燃やせないごみ				
ボウリングのボール	処理できないもの	専門業者に処理を依頼してください	よ	浴槽	処理できないもの	専門業者に処理を依頼してください		
ホース(散水用)	燃やせるごみ	30cm以下に切る		よしず	粗大ごみ			
ホースリール	燃やせないごみ	ホースは30cm以下に切り「燃やせるごみ」	ら	ライター(オイルライター・ガスライター)	有害ごみ	中身を使い切る		
ボール類	燃やせるごみ	空気を抜き30cm以下に切る		ラジカセ	燃やせないごみ	指定袋に入らなければ「粗大ごみ」:電池は取って「有害ごみ」		
ボールペン	燃やせるごみ			ラップフィルムの空き箱	雑誌・ざつがみ	刃の部分は取り除く		
ボタン電池	有害ごみ	できるだけ店頭回収をご利用ください(24ページ参照)	ラ	ラティス(畳大まで)	粗大ごみ	処理券1枚で2畳分まで		
ホットプレート	燃やせないごみ			リモコン(TV・エアコン等)	燃やせないごみ	電池は取って「有害ごみ」		
ポリタンク(灯油用等)	燃やせないごみ	指定袋に入らなければ「粗大ごみ」		リヤカー	処理できないもの	専門業者に処理を依頼してください		
ポリバケツ(ペール)	燃やせないごみ	指定袋に入らなければ「粗大ごみ」(処理券1枚で2個まで)	れ	冷蔵庫・冷凍庫	処理できないもの	家電リサイクル法指定品(24ページ参照)		
保冷剤	燃やせるごみ	プラスチックケース入りの物も可		レコード盤	燃やせるごみ			
ホワイトボード	燃やせないごみ			レジャーシート	燃やせるごみ	30cm以下に切る		
巻尺	燃やせないごみ			レンガ	処理できないもの	専門業者に処理を依頼してください		
ま	枕	燃やせるごみ		ろ	ろうそく	燃やせるごみ		
	枕カバー	布・衣類	ひもでしばる		わ	ワープロ	燃やせないごみ	指定袋に入らなければ「粗大ごみ」
	マジックペン(金属製)	燃やせないごみ		綿(真綿・化繊綿)		燃やせるごみ		
	マジックペン(プラ製)	燃やせるごみ		わりばし		燃やせるごみ		

補助制度のお知らせ

家庭用生ごみ処理容器等購入費補助制度

◆対象者 (以下の①②の要件に該当している方)

- ①久喜市又は宮代町に住所のある方
- ②自ら生ごみ処理容器等を設置し、適切に管理できる方

◆対象となる機器 (未使用のものに限る) 及び補助金額

品名	コンポスト	EM処理容器 (EM発酵剤2袋も含む)	電気式 生ごみ処理機
補助の基数 (1世帯あたり)	5年間でそれぞれ2基まで		5年間で1基まで
補助の金額 (1基あたり)	購入費(税込)の1/2(100円未満切り捨て)		
	上限 2,500円	上限 1,500円	上限 30,000円
補助の対象外	・ 本体購入価格以外の経費(送料・保証料・工事費等)や店舗等によるポイント値引き分 ・ EM発酵剤のみ		

◆申請書類

- ①申請書 ②領収書の写し(レシート可) ③補助対象用品を設置した写真(携帯電話・スマートフォン等で撮影して紙にプリントしたもので可)

◆申請受付期間 ※補助金申請は購入した年度内に行ってください。

第1期	6/20から同月30日まで	第3期	翌年1/20から同月31日まで
第2期	9/20から同月30日まで	第4期	3/20から同月31日まで

また、衛生組合では、電気式生ごみ処理機の無料貸出し(15日以内)を行なっています。(要予約)

お申し込みは右記問合せ先にご連絡ください。

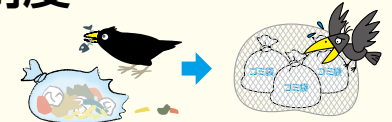


八戸清掃センター 電話 0480(58)1309

ごみ集積所環境整備補助制度

◆交付対象となる集積所

衛生組合でゴミを収集しているごみ集積所
(※前年度に補助を受けた集積所を除く)



◆申請者

廃棄物減量等推進員、区長、自治会長またはごみ集積所利用者の代表者

◆補助の対象

- 1.防鳥ネット等ゴミの飛散防止に使用する用具
- 2.ほうき、ちりとり等の清掃に使用する用具
- 3.その他ごみ集積所の維持管理に要する用具及び用具を設置・修繕する経費



◆補助金額

購入価格(消費税含む)の2分の1で、ごみ集積所1か所あたり年額3,000円を限度
※店舗等によるポイント値引き分については、補助の対象外となります。
※100円未満切り捨てになります。

◆申請書類

- ①申請書 ②領収書の写し(レシート可) ③ごみ集積所の位置図
- ④補助対象用品を設置した集積所の写真(携帯電話・スマートフォン等で撮影して紙にプリントしたもので可)

◆申請受付期間 随時

詳しくは

家庭用生ごみ処理容器等購入費補助制度

<http://www.crt-kuki.miyashiro.saitama.jp/people/disposer/>

ごみ集積所環境整備補助制度

<http://www.crt-kuki.miyashiro.saitama.jp/people/clean/>

申請書は、衛生組合で配布しているほか、衛生組合ホームページからもダウンロードできます。

両制度に関する問合せ・申請書郵送先

久喜宮代衛生組合 久喜宮代清掃センター 業務課 減量推進係

〒345-0836 埼玉県南埼玉郡宮代町大字和戸 1276-1

電話 0480(34)2042 FAX 0480(32)5361

粗大ごみ予約センター 電話 0480(31)8286

八甫清掃センターへの直接搬入 (P14~30の分別方法に従って搬入してください)

※ごみの直接搬入につきましては、「透明袋」・「無色半透明袋」(共に大きさは45ℓまで)をご使用ください。(指定袋も使用可能)

- **家庭から出たごみ** ※対象：久喜市栗橋・鷲宮地区にお住まいの方
一般家庭ごみの直接搬入は、有料(220円/10kg)です。
 ※引越などで一時的に発生する多量のごみは、直接搬入にご協力ください。
 ※粗大ごみを搬入する際は、重量での支払いではありません。
粗大ごみ処理券(550円)が必要となります。
注意！久喜宮代清掃センター・菖蒲清掃センターへは搬入できません。

【注意事項】

- ①集積所に出すときと同じ分別方法で分別を行ったうえで搬入してください。
- ②衛生組合で取り扱えないごみや分別されていないごみは、お受け取りできません。
- ③清掃センター内は常時多数の車両が通行しています。注意して徐行してください。
- ④荷降ろしは、搬入者ご自身で行っていただきますので、多量の場合は複数名で搬入してください。(小さなお子様は車から降ろさないでください。)
- ⑤清掃センターの受入能力を超える量を搬入された場合は、一括では受入れできないことがあります。

直接搬入受付日 毎週火曜日～金曜日(祝日除く)及び下記の日曜日
 4月18日 5月30日 6月20日 7月18日 8月15日 9月19日 10月17日
 11月21日 12月19日 1月16日 2月20日 3月20日

直接搬入受付時間 午前9時～11時30分、午後1時～4時

年末年始の受入業務は、「衛生組合だより」などでご確認ください。

直接搬入の手順 必要なもの…①住所の確認ができるもの(運転免許証、保険証、公共料金の支払伝票など)
 ②粗大ごみ処理券(粗大ごみがある場合)



- **仕事で出たごみ(事業系ごみ)**
 事業系ごみは集積所に出すことはできません。直接搬入していただくか、一般廃棄物収集運搬業許可業者に処理を依頼してください。
 対象：久喜市栗橋・鷲宮地区に所在する事業所
 種類：事業所から排出される一般廃棄物のうち「燃やせるごみ」に限る。
 (※産業廃棄物はお受けできません)
 処理手数料：220円/10kg
 受付時間：月曜日から金曜日(※祝日除く)
 午前8時45分～11時30分 午後1時～4時
注意！久喜宮代清掃センター・菖蒲清掃センターへは搬入できません。

- **飼犬や飼猫等の死体処理について(有料)**
 ①八甫清掃センター(土・日・祝日・年末年始を除く)
 ※対象：久喜市栗橋・鷲宮地区にお住まいの方
 ②広域利根斎場組合(メモリアルトネ)
 ☎0480(65)8234 住所：加須市川口4-3-5
 ※道路上に動物の死体がある場合は下記までご連絡ください。
 久喜市栗橋総合支所 総務管理課 ☎0480(53)1111
 久喜市鷲宮総合支所 総務管理課 ☎0480(58)1111